



GUIA DELS

# OCELLS

dels BOSCOS de les Illes Balears

MATERIALS EDUCATIUS

- 3** Presentació
- 4** Els boscos i els ocells que els habiten
  - 6** Els ocells pol·linitzadors
  - 6** Els ocells que dispersen les llavors
  - 10** Com es construeix un niu d'ocells?
  - 12** Els ocells i el control de les plagues
  - 14** El valor cultural dels ocells
- 17** Què en sabem dels ocells?
  - 18** Petit tast de l'anatomia dels ocells
- 20** Com podem identificar els ocells?
  - 21** La mida
  - 22** El bec
  - 23** L'alimentació
  - 26** Els colors de les plomes
  - 29** La forma de la cua
  - 30** El comportament
  - 32** El cant
- 33** Quins són els ocells dels nostres boscos?
  - 35** Els ocells migratoris
  - 36** Els ocells endèmics
  - 37** Els ocells rapinyaires
- 39** La conservació i la protecció dels ocells
  - 39** Les espècies cinegètiques
  - 43** Les espècies protegides
  - 44** Els perills i els problemes actuals
- 45** Un tast d'ocells
  - 45** Activitats dins el bosc
  - 49** Activitats i projectes per fer a l'escola o a casa nostra
  - 53** Activitats proposades al llarg de la guia i solucionari
  - 54** Recursos
- 56** Annex: Fitxes dels ocells forestals
- 83** Fitxa de camp d'observació d'ocells forestals
  - 84** Guia d'utilització de la fitxa
- 84** Bibliografia

Fotografias portada: Reietó, trencapinyons i busqueret cap negre:  
**Patrick Moussa**; rupit, **Marc Anglada**

Fotografia contraportada: **Patrick Moussa**

Fotografies interior: **Marc Anglada**: 4, 8, 15, 26, 32, 34, 35, 43, 52, 54, 58, 62, 64, 92, 96, 99, 100, 116, 117, 119; **Juanjo Bazán**: 68, 71, 83, 86, 127; **M. Mar Casas**: 6, 7, 27, 31, 57, 76, 85; **Emili Colom**: 105, 106; **Maria Estarellas**: 22 (1 i 2); **Fátima Garrido**: 9, 13, 29, 37, 42, 93; **Patrick Moussa**: 1, 5, 14, 20, 25, 30, 33, 40, 41, 44, 47, 48, 55, 56, 61, 72, 95, 97, 101, 109, 114, 120, 121; **Jordi Muntaner**: 16, 36, 38, 39, 45, 46, 50, 51, 53, 59, 63, 66-69, 73-75, 77-82, 87, 88, 98, 102-104, 111, 115, 122, 123, 125, 126; **Toni Pons**: 84; **Maties Rebassa**: 10, 110; **SEO-Virot Balears**: 28, 129; **Toni Soler**: 24; **Xarxa forestal**: 2, 3, 11, 12, 17-19, 21, 23, 60, 89-91



«Guia dels ocells dels boscos  
de les Illes Balears – Materials educatius»  
Programa: El bosc, recurs disponible

Text: Maria del Mar Casas Riutord  
Coordinació: Jordi Muntaner Yangüela (SEO-Virot Balears)  
i Xarxa Forestal  
Revisió i assessorament: equip de Xarxa Forestal  
Il·lustracions a color: © (2021) Juan Varela Simó (SEO/BirdLife)  
Il·lustracions en blanc i negre: Pau Oliver

© del text: Maria del Mar Casas Riutord.  
© de les fotografies: els/les autors/es  
© de l'edició: Conselleria de Medi Ambient i Territori.  
Govern de les Illes Balears.

Disseny i maquetació: susanacardona.es  
Impressió: Gráficas Planisi S.A.

Dipòsit legal: PM 837-2022  
Any: 2022

Amb la participació de SEO-Virot Balears (SEO/BirdLife)  
i del Servei de Gestió Forestal i Protecció del Sòl  
de la Conselleria de Medi Ambient i Territori.

Citació d'aquesta publicació: Casas-Riutord, M.M. 2022. *Guia dels ocells dels boscos de les Illes Balears-Materials educatius*. Servei de Gestió Forestal i Protecció del Sòl. Conselleria de Medi Ambient i Territori. Govern de les Illes Balears. Palma de Mallorca. SEO-Virot Balears (SEO/BirdLife)

# PRESENTACIÓ

La *Guia dels ocells dels boscos de les illes Balears*, forma part del conjunt de materials que conformen el Programa **El bosc: recurs disponible**.

A la publicació que tens davant volem donar protagonisme a uns components fonamentals dels nostres boscos: els ocells. Són el grup d'animals més divers que existeix entre els vertebrats terrestres, habiten tots els ecosistemes de la Terra i això és gràcies a que tenen característiques molt diverses que els permeten adaptar-se a cada regió. Només a les Illes Balears existeixen 370 espècies diferents que viuen a les zones humides, a les zones costaneres i a la mar, a les zones humanitzades com els camps i conreus, i, evidentment, també als boscos.

A hores d'ara ja sabem que els boscos són molt més que un conjunt d'arbres, arbustos i herbes. La seva biodiversitat és molt gran, ja que aquests espais són un conjunt d'interaccions, de processos entre diferents organismes de distints regnes (no només el vegetal); dins aquestes relacions les aus tenen un paper rellevant, com ja hem vist a la *Guia dels Fruits i les llavors de les illes Balears*, per que intervenen a la dispersió de les llavors, a la pol·linització de les flors, al control de les poblacions d'insectes forestals i serveixen d'aliment per altres animals, entre d'altres.

També és, probablement, el grup d'éssers vius que ha estat capaç de suscitar més interès i admiració entre les persones pel fet que puguin volar i desplaçar-se a altres regions i llocs del món, pels seus comportaments, per les seves formes, etc. Què seria de les nostres visites a la natura sense la bellesa de les seves plomes o sense l'harmonia dels seus cants?

La *Guia dels ocells dels boscos de les Illes Balears*, neix d'una iniciativa dels Servei de Gestió Forestal i Protecció del Sòl de la Conselleria de Medi Ambient i Territori, i es presenta com un document informatiu i educatiu que recull informació bàsica sobre els ocells que habiten els boscos de les nostres illes.

El present document es troba dividit en tres parts: una primera part on s'explica quin paper desenvolupen les aus en els espais forestals, una segona part on s'aprenen conceptes bàsics sobre els ocells i com identificar-los; una darrera part on es descobreix quines són les aus que es poden trobar als boscos de les Illes Balears i quins perills pateixen actualment.

Tota aquesta informació es complementa amb una àmplia proposta d'activitats integrades en el text, on l'alumnat, el professorat i qualsevol persona interessada podran trobar idees i recursos per seguir gaudint dels ocells que ens envolten.

Tot i conèixer la riquesa de la ornitofauna balear (la diversitat de noms dels ocells de les nostres illes), volem aclarir que al llarg de la guia s'han emprat els noms estàndards i no els de cada illa. En canvi, a l'apartat de les fitxes de les espècies d'aus forestals sí que s'han facilitat els noms més emprats a Formentera, Eivissa, Menorca i Mallorca.

Els materials de la col·lecció **El bosc: recurs disponible**, de la qual forma part aquesta guia, es troben disponibles al web de Xarxa Forestal: <https://xarxaforestal.org/>



G CONSELLERIA  
O MEDI AMBIENT  
I TERRITORI



## ELS BOSCOS I ELS OCELLS QUE ELS HABITEN

Amb tota seguretat, quan comencem a caminar per un bosc, percebrem com canvia el terra que trepitgem. Podrem captar els colors i les olors que ens envolten, respirant i sentint el bosc a mesura que anem endinsant-nos. Notarem com va canviant la temperatura, com puja la humitat si ens topem amb un tros de bosc espès. I tal vegada, sentirem sensació de fred i més tard calor perquè estem pujant qualche turonet o pujada.

A mesura que passi el temps, ens arribaran alguns sons. Pot ser, escoltarem el vent que mou les fulles i passa entre les branques, ja sigui fort o suau. Si fem silenci i només escoltem començarem a adonar-nos, fins i tot, del renou que fem nosaltres i les nostres sabates.

Si ens aturem a observar, a més d'escoltar, és possible que puguem detectar qualche animaló que s'amaga de nosaltres entre els matolls. Si parem atenció, pot ser el puguem veure com vola de branca en branca, com menja els fruits dels arbres o, fins i tot, com pica el tronc tot menjant petits insectes... Sabríem esbrinar quins animals són?

Sí, efectivament, són els ocells. Aquests, com altres éssers vius, es distribueixen l'espai dels boscos en funció de la necessitat que tenen de: niar, reproduir-se, alimentar-se i de marcar el seu territori.



Inici d'una ruta per un espai forestal.

Així com vam veure a la *Guia de Boscos de les Illes Balears*, hi ha 4 estrats: l'arbori (arbres), l'arbusti (arbustos), l'herbaci (herbes) i el de les moltes, líquens i fongs.

A continuació es presenten **alguns exemples**:

El **rupit** (*Erithacus rubecula*) el podem trobar a l'estrat herbaci (a terra) però també sobre els primers dos metres de la capa arbustiva, que és on adquirirà el seu menjar. A més, segurament pujarà a algun arbre per reclamar quin és el seu territori tot mostrant la seva cridanera pitrera vermella i emetent el seu so característic.



Rupit (*Erithacus rubecula*) reclamant el seu territori.



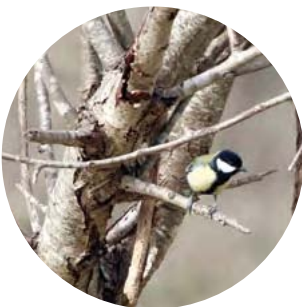
Mèrlera (*Turdus merula*) a terra a la recerca del seu menjar.

La **mèrlera** (*Turdus merula*) nia entre els 2 i 3 metres de l'estrat arbusti, però s'alimenta bàsicament a terra capturant cucs, larves d'insectes i altres animalons. Pujarà a les zones més altes dels arbres per cantar perquè l'escoltin bé en l'època de reproducció.

Pel que fa al **busqueret capnegre** (*Sylvia melanocephala*), té uns límits més marcats perquè sol dominar la part superior de l'estrat arbusti i poques vegades el podem veure a terra. Aquests ocells que podem trobar a l'estrat arbusti reben el nom d'**ocells de sotabosc**.



Busqueret capnegre (*Sylvia melanocephala*) a les parts superiors de l'estrat arbusti.



Ferreric (Parus major) movent-se entre les branques dels arbres.

Si anem més amunt dels arbustos, podem trobar el **ferreric** (*Parus major*) que surt poc del fullatge dels arbres, on menja insectes i larves de la part superior d'aquests i dels seus troncs. També és molt territorial i foragitarà tots aquells ocells que apareguin en el seu espai. En aquest cas, els ocells que ocupen aquest espai es coneixen com els **ocells de troncs i capçades**.

Les **aus rapinyaires**, com els **milans reials** (*Milvus milvus*) o els **xoriguers** (*Falco tinnunculus*), també es solen trobar a les capes més altes dels arbres per descansar o en el primer cas per niar, però generalment les veurem sobrevolant els boscos i garrigues. Altrament, els **mussols** (com l'*Otus scops*) es situen a les cavitats dels troncs vells, mentre duen a terme el seu descans diürn i també serà el lloc on faran el niu.



Xoriguer (*Falco tinnunculus*) sobrevolant els boscos.

Però, quin paper desenvolupen els ocells dins els boscos? Al llarg dels apartats de la guia anirem descobrint com intervenen a:

- La **pol·linització** de flors.
- La **dispersió** de fruits i llavors.
- La **recol·lecció de materials** per a la **construcció dels seus nius**.
- El **control de les plagues**.

D'altra banda, al darrer apartat d'aquest capítol també hem volgut explicar els **valors culturals que ens aporten els ocells**.



## Els ocells pol·linitzadors

Tot i ser un camp poc estudiat, és sabut que algunes aus poden menjar el pol·len de les flors de les espècies vegetals. En aquest cas, poden actuar de la mateixa manera que ho fan les abelles i altres insectes perquè les seves plomes queden totes tacades de pol·len i el transporten a altres flors.

També es poden tacar de pol·len mentre cerquen insectes per menjar i es fiquen entre els arbres i arbustos. A mesura que van visitant noves plantes, les aus faciliten la **pol·linització** de les flors.

Saber d'aquest fet és important, degut a que els insectes pol·linitzadors estan disminuint de forma alarmant; el cas que més es coneix és el de les abelles, però també estan disminuint mosques i altres insectes que col·laboren en la pol·linització. Un món sense els animals pol·linitzadors no seria possible, les plantes no tindrien fruits i no els podríem menjar ni nosaltres ni la resta d'animals i éssers vius de la Terra.



Busqueret roig (*Sylvia undata*)  
tacat de pol·len sota el bec.



Busqueret de garriga (*Sylvia cantillans moltonii*)  
amb el pol·len de les flors que l'envolta.



## Els ocells que dispersen les llavors

Les aus són uns dels **jardiners naturals** dels boscos, a més d'escampar el pol·len també s'encarreguen de dispersar les llavors de les diferents espècies vegetals que podem trobar als ecosistemes forestals. A la *Guia de Fruits i Llavors de les Illes Balears*, s'explica com les aus actuen de dispersores de llavors. Al poder volar i canviar constantment d'hàbitat, la llavor ingerida, pot arribar a altres parts del boscos més o menys allunyades d'on l'havien menjat inicialment. Fins i tot, la poden transportar a zones externes als boscos, ja siguin conreus, parcs, jardins, etc.

La relació a llarg termini entre dues espècies diferents, on ambdues parts hi guanyen es diu **mutualisme**. En aquest cas, l'ocell es beneficia de l'espècie vegetal perquè li aporta la seva font d'aliment i la planta es pot dispersar i colonitzar altres bandes. Fins i tot, hi ha espècies vegetals que es dispersen millor o necessiten les aus per poder fer-ho. Quina unió tan fantàstica!

Cal destacar, que no són totes les aus que dispersen les llavors, sols aquelles anomenades **frugívores**, és a dir, les que s'alimenten exclusivament de fruits, o també de restes vegetals o insectes. Ho són el busqueret de capell (*Sylvia atricapilla*), el busqueret capnegre (*Sylvia melanocephala*), la mèrlera (*Turdus merula*), el rupit (*Erithacus rubecula*), el tudó (*Columba palumbus*) i els tords (*Turdus philomelos*, *Turdus viscivorus*, etc.).

Aquestes espècies mengen la part carnosa del fruit i amb ella la llavor, que passa al sistema digestiu de l'au i una vegada excreten (expulsen els excrements) les llavors no s'han digerit i, per tant, els depositen a terra. Les llavors estan adaptades a passar pel sistema digestiu de les aus sense espatllar-se.

Cal afegir que aquelles aus que viatgen a altres territoris, és a dir, les **aus migratòries** també poden transportar les llavors dels fruits de les plantes de les que s'han alimentat abans de partir i dispersar-les fins i tot canviant de país o continent.

És sabut que els ocells, quan visiten troncs o fusta morta per alimentar-se també transporten a les seves plomes espores o restes dels fongs que hi viuen, així es converteixen també en propagadors d'aquests. Els fongs que trobem a la fusta morta són encarregats de descomposar-la i per tant s'afavoreix el reciclatge de nutrients del bosc.



Mores de l'esbarzer (*Rubus ulmifolius*).



Murtons de la murta (*Myrtus communis*).



Busqueret de capell (*Sylvia atricapilla*) menjant figues d'una figuera (*Ficus carica*) molt visitada a l'illa de Cabrera.

S'ha descobert que les espècies vegetals han adaptat la seva època de fructificació per fer-la coincidir amb la presència d'aus migratòries. Aquestes dispersaran les llavors a mesura que es vagin movent al llarg de la seva estància a l'illa i també quan marxin a la seva zona d'hivernada o estival, augmentant així la capacitat de les plantes per colonitzar llocs molt allunyats i alhora augmentant la seva capacitat de sobreviure.

Els fruits que solen menjar amb més freqüència les aus frugívores a les Balears són els següents: els **ginebrons** (*Juniperus oxycedrus*), els **murtons** (*Myrtus communis*), els **llentiscles** (*Pistacia lentiscus*), els **olivons** (*Olea europaea*), **baies de l'aladern** o **llampúgol** (*Rhamnus alaternus*), els **savinons** (*Juniperus phoenicea*), les **mores** dels **esbarzers** (*Rubus ulmifolius*) i les **figues** (*Ficus carica*). Que són aquelles més carneses i, per tant, més mengívoles.

La conservació i protecció de les aus és essencial perquè els animals dispersors són imprescindibles per conservar la biodiversitat del nostres boscos.



Tord burell (*Turdus palaris*) menjant fruits d'heura (*Hedera helix*).



A dalt, el busqueret capnegre (*Sylvia melanocephala*) menjant olivons (*Olea europaea*) i a baix, la grívia (*Turdus viscivorus*) menjant ginebrons (*Juniperus oxycedrus*).





## QUÈ PODEN FER ELS OCELLS DESPRÉS D'UN INCENDI?

Un espai forestal després d'un incendi pot esdevenir un escenari totalment devastat, silenciós, buit... Tot i així, les oportunitats de recuperació i reforestació natural són força elevades, sempre i quan es generin o mantinguin unes condicions i uns elements essencials per generar un territori propici per a la vida.

Un indicador que un bosc es troba en estat de regeneració és la **presència de fauna** i de plantes que germinen o d'altres que rebroten colonitzant de nou aquest lloc. En el cas de les plantes poden néixer dels mateixos tronc cremats o també créixer de les llavors que han quedat enterrades i que el foc no ha cremat. Però poden ressorgir també gràcies als animals... Qui millor que les aus frugívores per poder dispersar les llavors a aquests indrets?

Una vegada l'incendi ha acabat, és molt comú que les aus retornin al lloc on vivien, sempre i quan hi trobin refugi o aliment. S'ha estudiat com per algunes espècies el fet de **mantenir els elements morts** després de l'incendi, com per exemple els tronc dels arbres cremats, pot mantenir algunes comunitats d'espècies d'aus que ocupaven aquell lloc originàriament. Emperò, per altres espècies el fet de deixar els arbres cremats les perjudica i, per tant, no tornen a repoblar la zona de l'incendi.

Entre les aus que es beneficien d'aquests elements cremats trobem les espècies més forestals com el passaforadí (*Troglodytes troglodytes*), el tudó (*Columba palumbus*), el rupit (*Erithacus rubecula*), el pinsà (*Fringilla coelebs*) i el ferrerico (*Parus major*). Aquestes estructures els hi poden servir per descansar, com a talaia, com a refugi, per fer el niu, etc. Mentre les estructures cremades siguin allà, aquestes aus les visitaran i podran dispersar noves llavors, que després rebrotaran en noves plantes.

Altrament, les que necessitaran **una tala** i una **neteja** dels elements cremats per poder retornar allà on hi ha hagut un incendi seran aquelles que necessiten espais més oberts i amb arbustos, com per exemple el busqueret capnegre (*Sylvia melanocephala*) o la perdiu (*Alectoris rufa*).

Per tant, és important cuidar un espai forestal cremat cobrint les necessitats de totes les espècies, que seria la combinació de conservar zones sense retirar estructures i elements cremats amb zones netejades. Així, la recuperació podrà esdevenir més ràpida i sense alterar dràsticament les condicions que són necessàries per les diferents comunitats d'aus.



Principals estratègies de supervivència després d'un incendi: germinació (pins blancs (*Pinus halepensis*), a la foto de dalt) i rebrot (càrritx (*Ampelodesmos mauritanicus*) a la foto de baix).



Espai forestal cremat amb restes de fusta i tronc cremats.



Detall d'un arbre cremat després d'un incendi forestal i un passaforadí (*Troglodytes troglodytes*) damunt un tronc.



## Com es construeix un niu d'ocells?

A més de jardiners, els ocells són **recol·lectors** d'elements dels boscos. Recullen els materials necessaris per fabricar els seus nius que, essencialment, són trobats als boscos o àrees forestals. Tot i així, poden recollir restes abandonades per les persones, des de cabells, cotó, fins a residus com papers i plàstics (essent aquest darrer molt perjudicial per aquests animals pel perill d'asfíxia per deglució).

A continuació us deixem un llistat de materials naturals i artificials emprats:

RESTES NATURALS			RESTES ARTIFICIALS
• Branques	• Pèls d'animals	• Llana d'ovelles	• Papers
• Fulles	• Fang	• Molsa	• Cordes o cordills
• Líquens	• Arrels	• Teranyines	• Trossos de fusta
• Plomes	• Herbes	• Cabells de persones	• Cotó
			• Plàstics



Detall d'un niu on s'observen les restes de plomes, líquens, branques, etc.

Una vegada troben aquests materials per fabricar el niu, els individus adults (en molts casos és la femella) seran els que realitzaran la feina de recol·lectar els materials, durant a terme el transport dels elements triats cap al lloc on volen construir-lo i, a mesura que els van col·locant, poden usar la saliva per unir-los i facilitar que quedin ben compactes.

Hi ha construccions de nius de les aus que són autèntiques obres d'arquitectura, on s'estableixen estructures ordenades i en perfecte equilibri, per mantenir ben calentons i protegits als pollets que els ocuparan. Els adults els poden fabricar durant uns quants dies amb una cura, una constància i una destresa impressionants.

Les formes que poden adquirir varien en funció de l'espècie, poden tenir forma de **tassa** com la del verderol (*Carduelis chloris*), de **butxaca** com el de la butxaqueta (*Cisticola juncidis*), poden ser simplement **branques amuntegades** a terra com el cas de les perdius (*Alectoris rufa*), **branques** col·locades amb **equilibri precari** com el cas dels tudons (*Columba palumbus*), en forma de **tassa** i amb una base de fang molt característica com les mèrleres (*Turdus merula*), etc.



Niu molt ben dissenyat fet a la branca d'una alzina (*Quercus ilex*).

Hi ha aus que són força desordenades a l'hora de fer-lo com és el cas del gorrió teulader (*Passer domesticus*) i el busqueret capnegre (*Sylvia melanocephala*). Altres els fan amb un ordre i una composició perfecta, com el pinsà (*Fringilla coelebs*), el ferrerico (*Parus major*) i el verderol (*Carduelis chloris*), entre d'altres.

Altrament, poden ser col·locats a diferents estrats del bosc, com per exemple la cadenera (*Carduelis carduelis*) que ho fa a l'estrat arbore i als extrems de les branques dels arbres, o com el busqueret capnegre (*Sylvia melanocephala*) que ho farà dins l'estrat arbustiu, a la part baixa dels arbustos i quasi en contacte amb el terra.



Puput (*Upupa epops*) juvenil guaitant des del seu niu dins del tronc d'un arbre.

D'altra banda, també poden fabricar-lo dins **forats**, ja sigui als forats de les marjades com el passaforadí (*Troglodytes troglodytes*), sota les teulades com el gorrió teulader (*Passer domesticus*), o dins forats dels arbres com el mussol (*Otus scops*) i el puput (*Upupa epops*). A l'apartat de l'**ANNEX: FITXES DELS OCELLS FORESTALS** d'aquesta guia podrem descobrir el tipus de niu per a cada una de les espècies facilitades.



## ACTIVITAT 1

Per què no **fabriquem un niu** amb les nostres mans?

Hem d'anar a 'Construïm un niu' del capítol **UN TAST D'OCELLS** d'aquesta guia, per descobrir com ho podem fer.



## Els ocells i el control de les plagues

Un altre exemple de relació entre ocells i plantes és el control de les plagues que poden exercir les aus. Explicarem com intervenen aquests animals a l'hora de controlar-les, ja sigui dins els boscos, als camps i conreus, i fins hi tot a les ciutats.

Als boscos, existeixen una gran quantitat d'insectes que s'alimenten de les diferents parts d'una planta, com poden ser les fulles, el tronc o tija i les flors. Si no existís algun ésser viu que es mengés aquests insectes podrien provocar la mort de moltes plantes, inclús podrien arribar a destruir un bosc sencer!

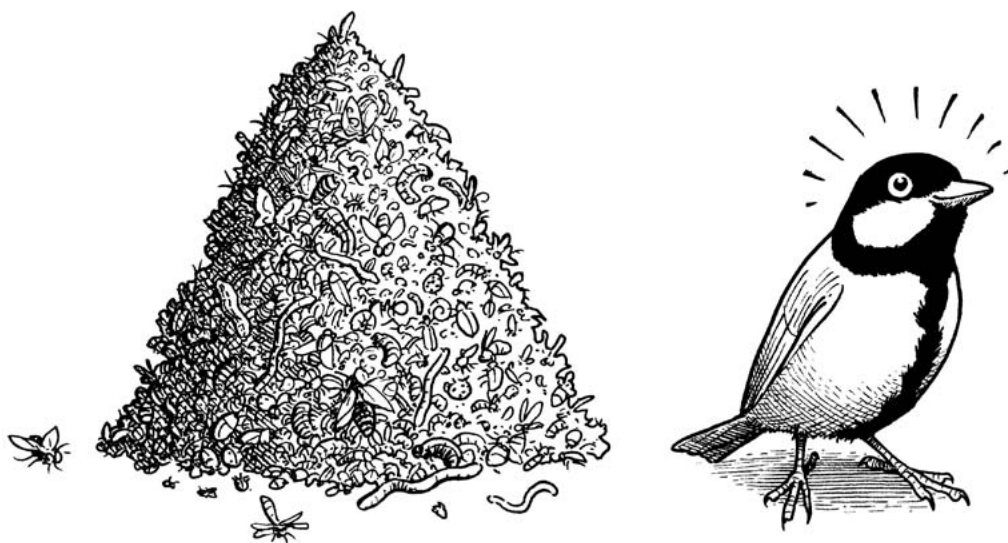


Rossinyol (*Luscinia megarhynchos*) menjant insectes dalt els arbres.

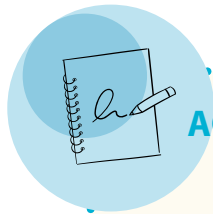
Tot i que la majoria de les aus insectívores dels nostres boscos són petites, d'uns 10 a 15 grams de pes (com un bolígraf), al llarg del període de nidificació s'alimenten d'una gran quantitat d'insectes. Per exemple, **una parella de ferrerics** (*Parus major*) pot caçar, aproximadament, fins a **1450 insectes** al llarg de tot el procés d'encebament als polls (uns 18 dies) i poden fer dues postes cada temporada de reproducció, fent sobreviure uns quants polls cada niada.

També, s'ha de tenir en compte que els progenitors s'han d'alimentar; es calcula que mengen una tercera part del seu pes corporal a diari, que serien aproximadament uns **2,5 kg d'insectes cada un** (5kg per parella) **en un any**... Són unes màquines d'eliminar insectes!

Molts ocells adapten la seva època de reproducció al moment de l'any on hi hagi més quantitat d'insectes, per poder alimentar els seus pollets. I també, han anat desenvolupant estratègies per evitar que els insectes els punxin o els injectin el verí; a més saben veure'ls tot i el camuflatge dels insectes, etc.



Comparativa de la quantitat d'insectes que pot menjar un ferrerico (*Parus major*) i la seva mida.



## ACTIVITAT 2

Si hem llegit amb atenció el text i amb les dades que us facilitarem a continuació, podem resoldre aquesta qüestió: **Quina quantitat d'insectes pot caçar al dia, aproximadament, un ferrerico (*Parus major*) en època d'encebament dels polls al niu?**

Dades: La duració de l'època d'encebament és d'aproximadament 18 dies, es tindrà en compte només una niada i no es tenen en compte els insectes ingerits pels progenitors.

(Per saber la solució s'ha d'anar a les **ACTIVITATS PROPOSADES AL LLARG DE LA GUIA I SOLUCIONARI D'AQUESTA GUIA**)

Els ocells insectívors ajuden a controlar plagues que són perjudicials per als nostres boscos, destaquen les erugues i papallones de la **processionària del pi** (*Thaumetopoea pityocampa*), l'**eruga de l'alzina** (*Lymantria dispar*), i nombrosos escarabats perforadors dels arbres, com els del gènere ***Tomicus***.

D'altra banda, algunes espècies d'aus faciliten la feina dels pagesos i pageses, com és el cas del puput (*Upupa epops*) que menja **cadells** (*Gryllotalpa gryllotalpa*), molt perjudicials per les verdures i les sèmres del camp. També és el cas de les rapinyaires nocturnes i diürnes, com l'òliba (*Tyto alba*) i el xoriguer (*Falco tinnunculus*) que, a més d'insectes, també mengen rosegadors, com rates o ratolins.

És molt necessari conservar i cuidar els espais on viuen i nidifiquen aquests animals, d'aquesta manera es podria arribar a disminuir la necessitat d'ús dels pesticides, tan nocius pel medi ambient i per les persones.



Xoriguer (*Falco tinnunculus*) amb un insecte a la boca sobrevolant els camps.



## El valor cultural dels ocells

Els ocells formen part de la nostra cultura des de sempre, sobretot pel fet que antigament es caçaven tot tipus d'espècies per la necessitat de complementar l'alimentació amb proteïna animal. A les *Rondaies Mallorquines* d'A.M. Alcover hi són molt presents, com per exemple la de «S'ocellet de les set llengos», «Sa moixa i s'àliga», «Es voltor i es busqueret», «Com és que es rupit té baix d'es bec una clapeta vermella», «S'arbre de música», «Sa font d'or i s'aucell qui parla», «S'Aucellet», «Sa titina i sa geneta», etc.

Moltes expressions del nostre dia a dia estan relacionades amb característiques de les aus o accions que realitzen aquestes, com són:

«*Agafar les paraules al vol*» que vol dir entendre molt ràpid les coses.

«*Ésser magre com un rupit*» o «*Ésser pobre com un rupit*» perquè els rupits (*Erithacus rubecula*) arriben de la migració ben primets i famolencs.

«*És hora d'ajocar-se*» per dir que és hora d'anar a dormir (com ho fan les gallines).

«*Venc volant*» per dir que venc molt ràpid.

«*Ets un capsigrany!*» per referir-nos a una persona que no té enteniment.

«*Ets un arpellot!*» per referir-nos a una persona grollera, sense finor.

«*Ets un lloro*», per referir-nos a algú que no atura de xerrar.

I moltíssimes més!

Al llibre *Els aucells a les rondalles mallorquines i al cançoner* de M. Rayó, podrem trobar moltíssimes referències de la nostra cultura popular, com algunes gloses que parlen sobre ocells, com poden ser:

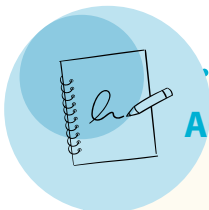
*Una busquereta  
i un busqueretó,  
dins una mateta  
fan es nieró*

També algunes cançons infantils, que poden tenir cert grau de dificultat en quant a la pronunciació i alhora imiten el cant de l'ocell al qual es refereix:

*Mèrlera,  
cutipèrlera,  
cutipó,  
em deies que sí  
i ara em dius que no?*

O alguns inicis de contes populars que deien així:

*«Això era i no era,  
bon viatge faci la cadenera!»*



### ACTIVITAT 3

Us proposem una endevinalla: Quin és el nom d'un ocell que conté el nom d'una hortalissa, seguit pel d'un arbre i a missa qualche pic es parla d'ell?

(Per saber la solució s'ha d'anar a les **ACTIVITATS PROPOSADES AL LLARG DE LA GUIA I SOLUCIONARI D'AQUESTA GUIA**)

A les nostres illes, en funció d'on es sigui, es poden fer servir paraules molt diferents per referir-nos a un mateix ocell o alguna cosa referent a les aus, inclús als diferents pobles d'una mateixa illa varia moltíssim els noms que els hi atribuïm; quina gran riquesa lingüística!

Us deixem a continuació alguns exemples:

Entre illes:

- Esbart = **Ebart** (Menorca) = **Estol** (Mallorca) = **Ardada** (Eivissa)
- Gallina = **Galina** (Menorca) = **Lloca** (Mallorca) = **Quica** (Eivissa)
- **Mèrlera** (Mallorca) = **Tord negre** (Menorca i Formentera)

I als diferents pobles d'una mateixa illa:

- Menorca: **Perdiu** (Ciutadella) = **Cama-roja** (Es Mercadal) = **Cama-vermella** (Es Castell)
- Mallorca: **Falcó** (Andratx) = **Folcó** (Manacor) = **Falcó reial** (Deià)
- Eivissa i Formentera: **Rupit** (Sant Francesc de Formentera) = **Pixafred** (Santa Agnès de Corona) = **Gavatxet vermell** (Sant Rafel de sa Creu)



## ACTIVITAT 4

Hem de fer una recerca amb la gent gran de la nostra família, veïnats/des o amistats que siguin grans, perquè ens diguin com anomenen els ocells de l'**ANNEX: FITXES DELS OCELLS FORESTALS** d'aquesta guia. Una vegada els tinguem els podrem anotar a l'espai de les fitxes destinat, així podrem aprendre de primera mà com és de diversa la llengua de les Illes i com canvien els noms comuns dels ocells a cada regió!



Juvenil de capsigrany (*Lanius senator*) damunt una savina (*Juniperus phoenicea*).

A més del llenguatge, aquesta classe d'animals són una part molt important del paisatge que percebem quan anem a un bosc o una garriga. Els ocells volen, es mouen entre la vegetació, canten i emeten multitud de reclams que creen un paisatge sonor. A més tenen molts de colors, que poden ser molt cridaners o es poden semblar als mateixos colors de les plantes.



Observadors d'aus del grup local SEO-Virot Balears a l'Albufera de Mallorca.

Cada vegada hi ha més gent que valora les aus, perquè descobrir i conèixer aquelles que no s'han vist o reconegut mai esdevé una aventura apassionant i fa que es gaudeixi més intensament de la seva observació. A més, el fet de marxar al bosc o una àrea natural allunyada de les ciutats, pot ésser una eina de desconnexió molt relaxant.

És un entreteniment que cada dia té més adeptes. Perquè són uns animals que s'ho mereixen!





## QUÈ EN SABEM DELS OCELLS?

D'entre tots els éssers que viuen del nostre voltant, les aus sempre han despertat molt d'interès per a les persones des dels orígens de la humanitat. El fet que els ocells siguin animals **vertebrats** de **sang calenta** i bípedes (caminen a dues potes) com nosaltres i puguin **volar** -cosa inabastable pels humans- ha cridat enormement la nostra atenció.

Les aus són un grup de **dinosaures** teròpodes amb plomes. Les escates que presentaven els dinosaures teròpodes es varen esfilagarsar i evolucionar en les plomes que tenen actualment els ocells.



Les aus van evolucionar de forma extraordinària per conquerir l'espai aeri, van transformar els seus membres superiors en ales, recobriren el seu cos de **plomes** (per fer possible el vol), els seus ossos s'aprimaren i canviaren les pesades dents per un **bec**, reduint el seu pes. Així, han pogut colonitzar tots els ambients que hi ha a la Terra, fins i tot els més extrems amb un èxit impressionant.



Milana (*Milvus milvus*) en vol a la recerca d'alguna presa.

Una vegada es va iniciar l'estudi de les aus, de la seva biologia i de les seves sorprenents migracions, van incrementar enormement els coneixements que tenim d'ells, fet que ens ha ajudat a adonar-nos que són extraordinàries. Any rere any es publiquen milers d'articles i moltíssims llibres sobre **ornitologia**, que és la ciència que estudia les aus.

Però, s'ha de tenir en compte, que des de que les persones van habitar la terra s'aprofiten de les aus per caçar-les i menjar-se-les. Per aquest motiu, moltes espècies s'han anat domesticant al llarg del temps per beneficiar-nos-en, en especial com a aliment per la seva carn i dels seus ous; com per exemple les gallines (*Gallus gallus domesticus*), els coloms (*Columba livia*), els ànecs (*Anas platyrhynchos*) i els galls dindi (*Meleagris gallopavo*).



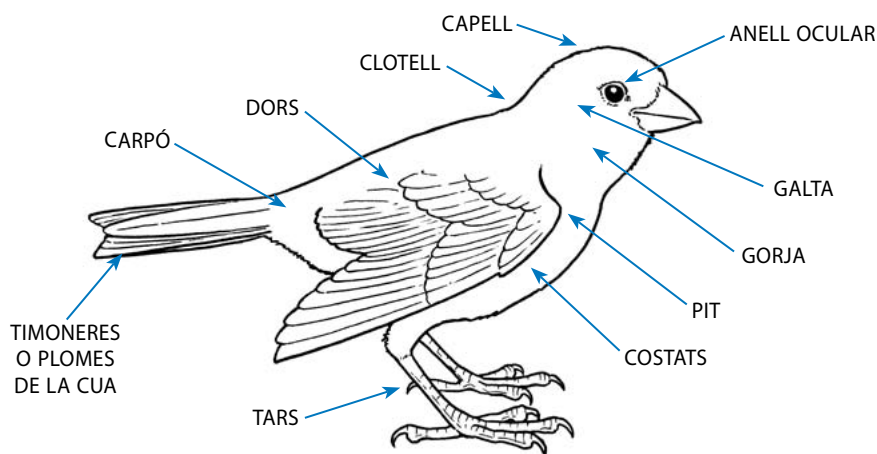
Exemples d'aus que s'han domesticat, són l'àneca (*Anas platyrhynchos*) a l'esquerra i el colom domèstic (*Columba livia*) a la dreta.

D'altres s'han domesticat per tenir-les com a mascotes, com el canari i el periquito o com ocells decoratius, que és el cas de paó reial (*Pavo cristatus*). Una manera d'entrar en contacte amb certes espècies silvestres ha estat engabiar-les, per poder-les contemplar millor i sentir els seus cants. Avui, encara molts d'ocells són capturats il·legalment i es comercia amb ells, principalment per tenir-los a casa, com per exemple les cadernereres (*Carduelis carduelis*) i moltes espècies de lloros.

Actualment, existeixen nombrosos projectes dirigits a la seva protecció, per tal que totes les aus continuïn convivint en harmonia amb nosaltres. Avui, milions de persones pertanyen a diverses **organitzacions no governamentals** (ONG) que treballen per la defensa i protecció d'aquests animals i dels seus hàbitats.

## Petit tast de l'anatomia dels ocells

Al llarg d'aquesta guia, s'empraran mots i paraules força específiques per referir les parts del cos de les aus, per aquest motiu, us facilitem les parts principals del cos al dibuix següent:



Dibuix i indicacions de les parts del cos d'un ocell.

El **bec** dels ocells no presenta dents com nosaltres sinó que consisteix en una coberta còrnia dels ossos maxil·lars, premaxil·lars i de la mandíbula. Les aus l'empren principalment per menjar i poden ser de diferents formes en funció de la seva alimentació (com veurem al capítol **EL BEC** de la guia), però també els serveix per esquinçar, manipular objectes, alimentar els polls, per netejar-se, per fer la cort, etc.

Alguns dels ossos de les aus són **buits** perquè pesin menys i així poder volar. Així, doncs, un voltor que fa quasi 3 metres d'envergadura (d'ala a ala) sols pesa 8 kg! (menys de dues garrafes d'aigua de 5L cadascuna).



Les **potes** també són una adaptació digne de mencionar, pel fet que presenten dits molt especialitzats en funció de l'espècie i que la totalitat de la pota marxa sobre aquests. De manera general, presenten **quatre dits**, tres cap al davant i un cap al darrere-tot i que poden haver excepcions, com el cas del formiguer (*Jynx torquilla*) que dirigeix dos cap al davant i dos cap a rere.



Reietó d'hivern (*Regulus regulus*)  
on s'observa molt bé la forma del bec.

Els ocells dormen aferrats a les branques dels arbres i no cauen! Com s'ho fan? Les seves «cuixes» tenen un sistema de bloqueig dels tendons i així queden fixes a la posició quan es queden adormits.



Detall de la pota de dues aus diferents, una amb 3 dits cap al davant i un cap a rere (la de l'esquerra), com és el cas del gorrió (*Passer domesticus*) i una altra amb 2 dits cap al davant i 2 dits cap al darrere (la de la dreta), com el milà reial (*Milvus milvus*).



## COM PODEM IDENTIFICAR ELS OCELLS?

Aprendre a identificar les aus ha d'esdevenir com un **joc**, un descobriment fantàstic d'aquests éssers vius que ens envolten quan entrem dins un bosc, una garriga o un espai natural.

Amb una mica de pràctica no és difícil identificar la major part de les espècies d'ocells que viuen al nostre entorn. Hem d'aprendre a conèixer i a diferenciar els trets més característics d'una au, com és la **mida**, el **bec**, el **cant**, el **comportament** i els **detalls** més destacables **dels seu cos**.

Segurament, al principi ens caldrà una mica d'ajuda per identificar-les, per això ens podem valdre d'aquesta guia bàsica, molt assequible i fàcil d'utilitzar. S'ha fet una selecció de 26 espècies d'ocells que podem trobar als nostres boscos. Les podreu trobar a l'Annex: Fitxes dels ocells forestals, on es pot conèixer aquestes espècies amb tot detall.

Emperò, si volem aprofundir-hi, hem recomanat altres guies més específiques a l'apartat **RECURSOS** d'aquesta guia.



## La mida

Comencem, doncs, amb la **mida**. Una eina molt útil per aprendre a distingir les espècies és comparar les que estem veient amb les que coneixem del nostre voltant. Com per exemple, les que us mostrem a continuació.

Ens hem de demanar el següent:



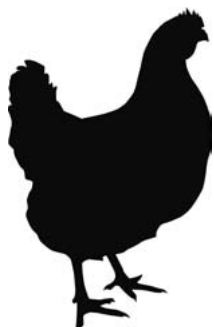
14-16 cm

És petit com un gorrió teulader?  
(*Passer domesticus*)



30-35 cm

O s'assembla més a un colom?  
(*Columba livia*)



50 cm

És encara més gran? Com una gallina?  
(*Gallus gallus domesticus*)

Si tampoc hem sabut calcular la mida real d'aquests ocells que són de caire més quotidià, ens podem guiar per les **dimensions reals** que us acompanyem al costat de les aus.

Cal tenir en compte, a més, quina forma té el seu cos. Que pot ser:



**Rodanxó** com el del rupit  
(*Erithacus rubecula*).



**Robust** i fort com el tudó  
(*Columba palumbus*).



**Estilitzat** com el capsigrany  
(*Lanius senator*).



## El bec

Un altre tret molt important per aprendre a identificar-les és observar la mida i la forma del **bec**, que pot variar molt, com us mostrem a continuació:



Si tenen un bec **curt i fi** serà un ocell **insectívor**, com el busqueret de capell (*Sylvia atricapilla*).



Si el tenen **gruixut i cònic**, serà una espècie **granívora**, com el verderol (*Carduelis chloris*).



Amb un bec **llarg, fi i corbat** serà també insectívor, més concretament un puput (*Upupa epops*), perquè no hi ha cap altre ocell que el tingui així.



Un bec **ganxut** serà, segurament, un **rapinyaire**, com el milà reial (*Milvus milvus*).

L'alimentació de les aus està molt relacionada amb els tipus dels becs, i per aquest motiu, es poden diferenciar en els següents grups (alguns ja els hem nomenat):

- **insectívors**
- **granívors**
- **piscívors** (que mengen peixos)
- **carnívors**
- **carronyaires**

És una classificació molt general, però ens serveix per separar-los i distingir-los. Al següent apartat sobre l'alimentació dels ocells es mostren cada un d'aquests grups (llevat dels piscívors).



## L'alimentació

### ELS OCELLS INSECTÍVORS

Són aquells que s'alimenten de petits **insectes** o invertebrats. Es caracteritzen per tenir un bec fi per agafar i punxar insectes. Normalment també és curt, però algunes espècies el tenen més llarg, com per exemple el puput (*Upupa epops*) o l'abellerol (*Merops apiaster*).

Normalment aquests ocells cacen els insectes, ja sigui al vol, a terra, sobre els troncs, etc. Però també els poden agafar dels bolets. Els insectes es col·loquen sobre els bolets per descansar, copular, etc. I els ocells, que són molt espavilats, se n'aprofiten per caçar-los.

Cal destacar, que moltes **espècies insectívores** complementen la seva dieta d'insectes menjant fruits o picotejant-los, com és el cas del busqueret capnegre (*Sylvia melanocephala*), el rupit (*Erithacus rubecula*) o el busqueret de capell (*Sylvia atricapilla*).



Abellerol (*Merops apiaster*) amb un insecte al bec.



Puput (*Upupa epops*) alimentant-se dels cucs de terra.



Amb aquest bec, el durbec (*Coccothraustes coccothraustes*) pot rompre llavors i pinyols.



El bec de les cadernerres (*Carduelis carduelis*) és molt fi per poder introduir-lo dins el cards i extreure'n les llavors.

### ELS OCELLS GRANÍVORS

Són els que s'alimenten de **grans**, com són llavors, pinyols, etc. Presenten un bec més gruixut, de vegades especialitzat, com veurem en el cas del trencapinyons (*Loxia curvirostra*).

La forma del seu bec és així com veiem a les dues imatges facilitades per poder rompre les llavors de les plantes, pelar-les i menjar el seu contingut.

El **durbec** (*Coccothraustes coccothraustes*) té un cap gran per poder guardar els músculs del bec que són també molt grans. És tan i tan fort que pot fer una força de més de 50 kg per rompre una llavor!

Les **aus granívores**, quan nidifiquen i neixen els seus polls, necessiten complementar la seva dieta amb aportació extra de proteïnes i això ho aconsegueixen caçant insectes, el temps que dura aquest període.

## LA INCREÏBLE ESPECIALITZACIÓ DEL TRENCAPINYONS

El **trencapinyons** (*Loxia curvirostra*) és un ocell granívor que s'alimenta exclusivament de petites llavors (pinyons) que es troben a dintre de les pinyes dels nostres pins (*Pinus halepensis*). Però, com s'ho fa per treure-les? Les pinyes estan ben tancades i són molt dures.



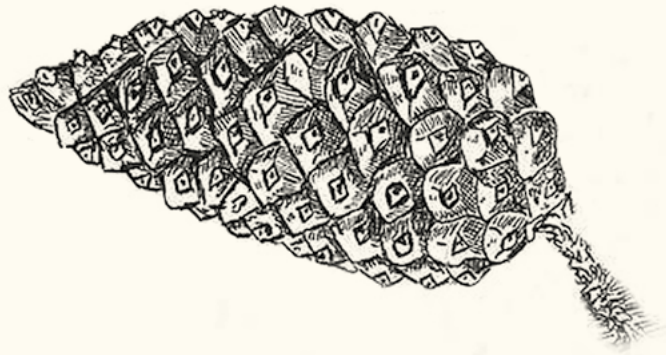
Exemplars femella (esquerra) i mascle (dreta) del trencapinyons (*Loxia curvirostra*).



### ACTIVITAT 5

Instruccions:

Hem d'anar a un bosc, un jardí urbà o a veure un pi que tinguem a prop i anar a la recerca d'una **pinya tancada**.



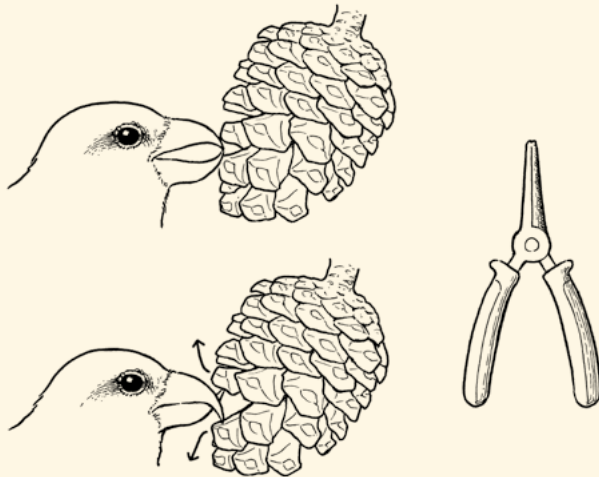
La pinya ha de ser com aquesta que us mostrem.

Una vegada la tinguem hem de pensar com podem obrir-la. Amb les mans? Amb la boca? Donant cops? Ho podem comentar amb alguna persona adulta a veure què en pensa, podem provar amb alguna eina. Si la teniu, endavant.

Ha estat fàcil? Llavors... com ho fa aquest ocell per menjar?  
(Per esbrinar-ho haurem de passar a la pàgina següent...)



El **trencapinyons** empra el seu bec de manera molt especial (com una eina). Com podeu veure als dibuixos, obre el bec i fica les dues puntes entre les escates de les pinyes i, a continuació, tanca el bec i separa les escates agafant la llavor (el pinyó) amb la llengua. I així una escata darrera l'altra.



Es pot dir que el seu bec és com unes **alicates invertides**, però encara millor, perquè pot endinsar el seu bec dins les escates amb l'agilitat de poder dur a terme tot tipus de moviments.

Mostra del que fa el trencapinyons per treure les llavors de les pinyes i una comparativa amb unes alicates.

## ELS OCELLS CARNÍVORS I CARRONYAIRES

Els **carnívors** són aquells ocells que s'alimenten d'altres animals com els conills, ratolins, altres aus, etc. Es caracteritzen per tenir un **bec poderós i ganxut**, preparat per fer bocins les seves preses.

També tenen unes urpes amb dits forts i bones **ungles corbades i afilades**, per enganxar o retenir a les seves preses sense que se'ls puguin escapar.



Detall de les fortes potes i el bec ganxut del milà reial.

D'altra banda, els **carronyaires**, com per exemple el voltor negre (*Aegypius monachus*) o el voltor lleonat (*Gyps fulvus*), només consumeixen animals morts eliminant cadàvers dels camps i les muntanyes. Tenen un **bec poderós i les urpes són grans**, però aquestes no estan adaptades a la caça.



## Els colors de les plomes

Cal dir que els colors de les plomes no són sempre fàcils de distingir, però poden ser molt determinants per saber quina espècie tenim al davant. També, és important tenir en compte que hi ha algunes espècies d'aus que presenten una marcada diferència en el color de les plomes en funció de si són mascles o femelles. En alguns casos, els juvenils poden variar de manera molt considerable.

Us facilitem alguns exemples que ens ajudaran a entendre en què ens haurem de fixar a l'hora d'identificar-los:

El mascle del **gafarró** (*Serinus serinus*) presenta vius colors **grocs**, a diferència de les femelles i els joves que poden tenir colors més apagats. Però, per aquest dos darrers, haurem de recordar la forma de la cara, el bec i de la cua que són determinants per identificar l'espècie.



Mascle (esquerra) i femella (dreta) del gafarró (*Serinus serinus*).

Pel que fa al mascle del **verderol** (*Carduelis chloris*), fa honor al seu nom i es pinta de colors **verds** i grocs molt intensos. A diferència de les femelles que tenen coloracions verdes més apagades.



Mascle (esquerra) i femella (dreta) del verderol (*Carduelis chloris*).

Només el mascle de **passarell** (*Carduelis cannabina*) porta una cridanera pitera **vermella** i també presenta vermell al cap. Però la resta de plomes són amb tonalitats marronoses en ambdós sexes i és en aquest tret en el que ens hem de fixar per reconèixer-lo.



Mascle (esquerra) i femella (dreta) del passarell (*Carduelis cannabina*).

La cara vermella de la **cadenera** (*Carduelis carduelis*) és molt fàcil d'identificar, present en aquest cas a ambdós sexes i és molt visible la franja groga a les ales. Però els joves no tenen la cara vermella, és l'única diferència perquè per la resta són exactament iguals, com veiem a la imatge de la dreta.

Alguns ocells busquen la semblança amb el color dels arbres o arbusts dels boscos i garrigues, aquest és un efecte **críptic**, és a dir, que es pot



Cadenera (*Carduelis carduelis*) adulta donant de menjar a un juvenil (sense taca vermella).



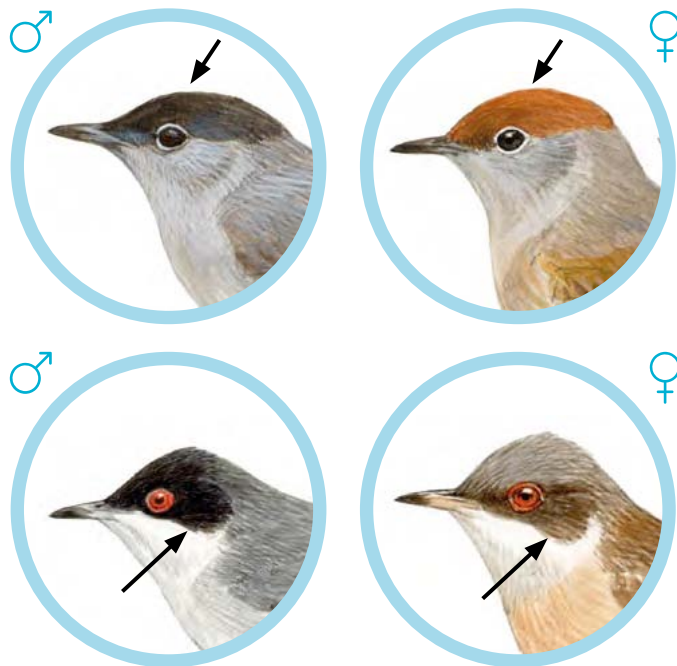
Comparativa de l'efecte críptic del verderol (*Carduelis chloris*) i la vistosa pitrera del rupit (*Erithacus rubecula*).

mimetitzar o confondre amb l'entorn. Per exemple, la cega (*Scolopax rusticola*), el verderol (*Carduelis chloris*), els tords, etc. Poden passar desapercebuts molt fàcilment amb les pedres o roques, el terra o els arbres quan hi són en repòs o quiets.

Però n'hi ha d'altres que fan tot el contrari, la seva coloració serveix com a **distintiu per avisar** a la resta d'espècies d'ocells que és allà, per marcar el seu territori. Com per exemple, el rupit (*Erithacus rubecula*) o el ferrerico (*Parus major*), totes dues espècies són molt territorials i defensen aferrissadament el lloc on viuen quan alguna au s'atreveix a posar-se al seu davant.

## EL DISSENY I LA COLORACIÓ DEL CAP

Tal com hem vist, algunes de les aus forestals presenten una coloració molt fàcil de reconèixer i molt diferent en funció de l'espècie. Però, ara ens fixarem encara amb més detall en aquelles que presenten una **coloració al seu cap** característica. Comprovem-ho amb els exemples següents:



Busqueret de capell (adult) i busqueret capnegre (abaix).

La forma que adquireixen les plomes negres del cap d'aquest ocell ens poden recordar a un **capell** com és del busqueret de capell (*Sylvia atricapilla*). Pot ser negre en els mascles o marró en les femelles o juvenils.

Si veiem que el capell s'estén més avall de la galta, fins davall l'ull, serà el **busqueret capnegre** (*Sylvia melanocephala*). Serà de color negre als mascles i en el cas de les femelles tenen la part superior grisa i la banda de la galta marró. Un altre tret característic d'aquesta espècie és l'**anell ocular** vermell, present en ambdós sexes.

Hi ha dissenys que són molt determinants, com és el cas del **capsigrany** (*Lanius senator*). Presenta un color vermell molt viu i blanc, separat per una franja negra que li creua l'ull.

Els adults i els joves són molt diferents, ens haurem de fixar bé en el bec i la forma de l'ull i així sabrem que és la mateixa espècie.



Capsigrany



Reietó

El **reietó cellablanc** (*Regulus ignicapilla*) té el cap marcat per unes **franges** molt fàcils de distingir. Com és la part superior de color taronja viu (mascles) o groc (femelles i juvenils), seguida d'una franja negra, una altra blanca (sembla una cella) i una franja ocular negra més estreta. Amb aquestes característiques es poden distingir entre els arbres molt fàcilment.

### QUINS NOMS COMUNS TAN BEN CERCATS!

Molts noms populars ens diuen característiques de l'ocell en qüestió, que a l'hora d'aprendre'ls ens ho posen molt fàcil per recordar-los. Com el verderol (*Carduelis chloris*) que és de color verd, la cadenera (*Carduelis carduelis*) que els agrada menjar llavors dels cards, el busqueret de capell (*Sylvia atricapilla*) perquè sembla que du capell i el reietó cellablanc (*Regulus ignicapilla*) perquè sembla que dugui una corona! quines pistes tan bones!

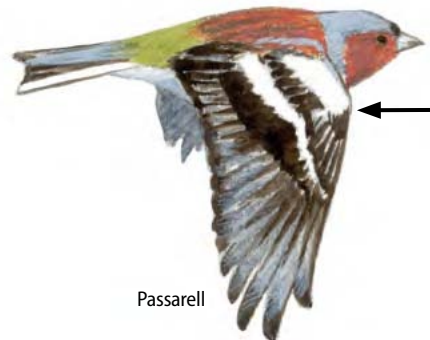
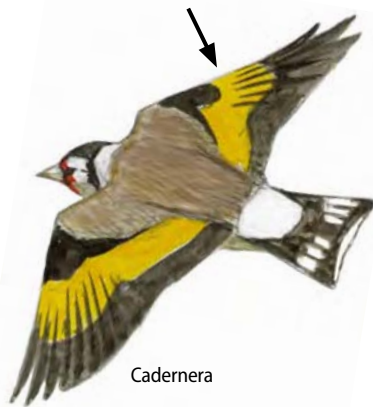
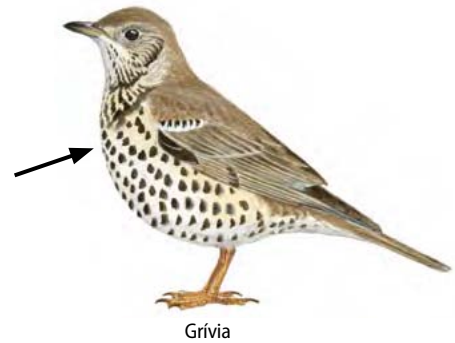
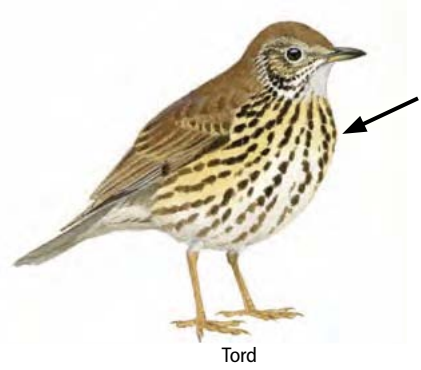


## LES TAQUES I DIBUIXOS ALARS

Tots els detalls són molt importants a l'hora de la identificació. Si l'au ens ho permet, és a dir, que podem veure-la quieta el temps suficient, la nostra vista se n'ha d'anar cap aquells trets que puguin ser decisius per identificar-la. Dos d'aquests trets són les **taques** i els **dibuixos alars**.

Amb un primer cop d'ull, el tord (*Turdus philomelos*) i la grívia (*Turdus viscivorus*) ens poden semblar el mateix ocell, però no, perquè el tord té la **pitiera pintada de taques alineades** i en forma de **llança**.

En canvi, la grívia té les **taques** una mica **més gruixudes, arrodonides** i no estan tan alineades. També hem de tenir en compte que la grívia (*Turdus viscivorus*) és una mica més gran i té més alçada que el tord (*Turdus philomelos*).



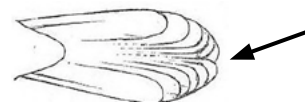
Pel que fa als dibuixos alars, ens ajuda veure els ocells en vol, degut a que poden mostrar-nos algunes franges que no hem pogut observar quan estan en repòs. Com és el cas del pinsà (*Fringilla coelebs*) que mostra una **doble franja alar** de color blanc i la cadenera (*Carduelis carduelis*) la té de color groc.



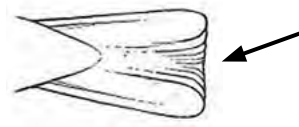
## La forma de la cua

La **cua** és una part del cos molt important per un ocell, és la part que ajuda a modular el vol i aquesta presenta formes molt diferents. Algunes molt fàcils de veure, encara que l'ocell se'ns escapi o aparegui uns segons al nostre davant.

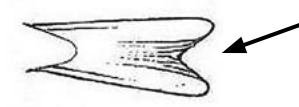
Hi ha espècies la cua de les quals acaba en forma de **falca**. Un exemple típic és el corb (*Corvus corax*).



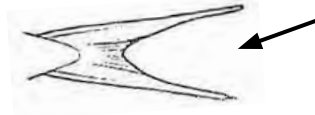
En altres ocells acaba recta, en forma de **T**, com la del busqueret de capell (*Sylvia atricapilla*).



Les **puntes** poden **sobresortir** una mica en ambdós extrems, com en el gafarró (*Serinus serinus*).



N'hi ha que tenen les **puntes** de la cua molt **llargues**, com a l'oreneta (*Hirundo rustica*)



També ens hem de fixar en la seva **longitud**, que ens pot donar moltes pistes sobre l'ocell que estem observant. Per exemple, la cua del passaforadí (*Troglodytes troglodytes*) és curta i la sol dur sempre cap amunt. En canvi, la del xàtxero (*Motacilla alba*) és força més llarga i la porta sempre recta.



Passaforadí



Txàtxero

Finalment, haurem d'observar-ne els colors, si presenta les plomes del costat clares o si té alguna banda transversal, la qual cosa ens acabarà d'ajudar a determinar l'espècie.



## El comportament

Reconèixer quin és el **comportament** de cada au és de gran utilitat, però requereix una mica més d'experiència i sobretot molta paciència a l'hora d'observar-la. Però això no vol dir que no sigui fàcil d'aprendre, sols hem de saber què hem de mirar.

En primer lloc, s'ha de parar atenció en els **moviments**...

- a) Per on es sol moure?
  - Per dintre la copa dels arbres, com el reietó d'hivern (*Regulus regulus*)?
  - Camina molt bé per terra, com la perdiu (*Alectoris rufa*)?



Reietó d'hivern dalt els arbres.

- Sol estar dins les mates o arbustos com el busqueret capnegre (*Sylvia melanocephala*)?
- Puja i baixa de diferents altures dels arbres, com l'ull de bou (*Phylloscopus collybita*)?



Busqueret capnegre entre els arbustos.

Hi ha expressions de la nostra llengua que estan en desús, és a dir, que cada vegada s'utilitzen menys, com per exemple les que s'empren per referir-se a alguns moviments de les aus com són «fer s'escaleta» que vol dir batre les ales, o «fer sa barqueta» que vol dir moure les ales balancejant-se (planejar). Per què no proveu a fer els moviments amb les mans i els braços? Té sentit, veritat?



Perdiu caminant pel terra.

b) Com vola?

- Fa moviments ondulants, com el tord (*Turdus philomelos*).



- Té un vol curt i ras, com un busqueret coallarg (*Sylvia balearica*).



- Planeja (com els avions), com un milà reial (*Milvus milvus*).



- No vola gaire bé o fa volades curtes, com una perdiu (*Alectoris rufa*).





## El cant

La millor eina per reconèixer els diferents sons dels ocells que ens envolten és la memòria i, com és evident, parar molt bé l'orella tot fent silenci. Però quan estem aprenent, ens ajudarà moltíssim buscar a la diferent bibliografia i planes web disponibles (adjuntes a l'apartat **RECURSOS** d'aquesta guia), que ens poden donar pistes sobre com són els sons i reclams i, inclús, reproduir cada un d'ells.

El **mimologisme** és la interpretació en termes de llenguatge verbal dels crits dels animals i del soroll que fan les coses. En el nostre cas, són els sons dels ocells amb termes de la parla humana, com per exemple, la guàtlera quan canta (*Coturnix coturnix*) sembla que diu «set per vuit, set per vuit», el ferrerico (*Parus major*) fa «Tot-ho-tinc, tot-ho-tinc» i el sebel·lí (*Burhinus oedicnemus*) diu «tira-li, tira-li». Per poder aprendre aquest trucs, primer és important escoltar els sons reals, per què no ho provem? (Anar al web de SEO/BirdLife facilitada a l'apartat **RECURSOS**).

Els sons que emeten els ocells són exclusius de cada espècie, per tant, ens podrà ajudar a determinar quines espècies hi són presents sense necessitat de veure-les, sobretot en aquells casos que siguin aus molt porugues o difícils de veure. Fins i tot, pot ser les sentim abans que apareguin i ens podem preparar per posar tots els sentits en estat d'alerta per veure-la.



Rupit (*Erithacus rubecula*) cantant a les branques d'un arbre.



### ACTIVITAT 6

Per què no ens atrevim a superar els reptes proposats a **QUINS OCELLS ENS ENVOLTEN?** del capítol **UN TAST D'OCELLS** de la guia? Allà trobarem que cal fer per aprendre a identificar aus i superar els diferent nivells proposats; haurem de cercar el corb amb binocles!







## QUINS SÓN ELS OCELLS DELS NOSTRES BOSCOS?

En primer lloc, és important tenir present la diferència que existeix entre les comunitats d'ocells que viuen a la península de les que ho fan a un sistema insular. Normalment, les que trobem al continent són específiques de cada tipologia de bosc, és a dir, que hi ha aus que només trobarem als alzinars, a les fagedes, les rouredes, als avetars (bosc d'avets), etc.

En canvi, a les Illes Balears les espècies solen viure en un **major nombre d'hàbitats diferents**, s'hi adapten més fàcilment, són menys especialitzades. Per aquest motiu, tenim poques espècies exclusives del bosc i de les garrigues, encara que sí que en tenim algunes especialment forestals.

En segon lloc, és necessari tenir en compte el **nombre d'espècies**. De manera general, a les illes hi sol haver **menys espècies** que al continent però, les que hi viuen són molt **més abundants en nombre d'individus**. Cal destacar, que quan més petita és una illa menys espècies tindrà, així que Mallorca tindrà més espècies que Menorca, aquesta més que Eivissa i Eivissa més que Formentera.



Bosc de pins (pinar).

A la taula que us mostrem a continuació, es resumeixen les espècies que es poden trobar als diferents ambients forestals. S'han marcat amb diferents colors i lletres en funció de si són **sedentàries** (verd), que són les que viuen tot l'any a les Illes; **hivernants** (blau), que són les que venen a passar l'hivern; o **estivals** (groc), les que venen a passar l'estiu.

	MALLORCA		MENORCA		EIVISSA		FORMENTERA	
	Bosc	Garriga	Bosc	Garriga	Bosc	Garriga	Bosc	Garriga
Busqueret coallarg ( <i>Sylvia balearica</i> )	S	S	S	S	S	S	S	
Busqueret capnegre ( <i>Sylvia melanocephala</i> )	S	S	S	S	S	S	S	
Busqueret de capell ( <i>Sylvia atricapilla</i> )	S H	S H	S H	S H	S H	S H	H	H
Cadenera ( <i>Carduelis carduelis</i> )	S	S	S	S	S	S	S	S
Cega ( <i>Scolopax rusticola</i> )	H	H	H	H	H	H	H	H
Coa-roja de barraca ( <i>Phoenicurus ochruros</i> )	H	H	H	H	H	H	H	H
Cucui ( <i>Cuculus canorus</i> )	E	E	E	E	E	E		
Ferrerico ( <i>Parus major</i> )	S	S	S	S	S	S		
Ferrerico blau ( <i>Cyanistes caeruleus</i> )	S							
Formiguer ( <i>Jynx torquilla</i> )	S	S	S	S	S	S	S	S
Mèrlera ( <i>Turdus merula</i> )	S	S	S	S	S	S		
Milà reial ( <i>Milvus milvus</i> )	S	S	S	S				
Mussol ( <i>Otus scops</i> )	S	S	S H	S	S	S		
Papamosques ( <i>Muscicapa tyrrenica</i> )	E	E	E	E	E	E	E	E
Passaforadí ( <i>Troglodytes troglodytes</i> )	S	S			S	S		
Perdiu ( <i>Alectoris rufa</i> )	S	S	S	S	S	S	S	S
Pinsà ( <i>Fringilla coelebs</i> )	S H	S H	S H	S H	H	H	H	H
Puput ( <i>Upupa epops</i> )	S	S	S	S	S	S	S	S
Reietó cellablanc ( <i>Regulus ignicapilla</i> )	S		S		S			
Rupit ( <i>Erithacus rubecula</i> )	S H	H	H	H	H	H	H	H
Rossinyol ( <i>Luscinia megarhynchos</i> )	E	E	E	E	E	E		
Tord ( <i>Turdus philomelos</i> )	H	H	H	H	H	H	H	H
Tórtora ( <i>Streptopelia turtur</i> )	E	E	E	E	E	E	E	E
Trencapinyons ( <i>Loxia curvirostra</i> )	S	S			S			
Tudó ( <i>Columba palumbus</i> )	S	S	S	S	S	S	S	S
Verderol ( <i>Carduelis chloris</i> )	S	S	S	S	S	S	S	S
Xoriguer ( <i>Falco tinnunculus</i> )	S	S	S	S	S	S	S	S



## Els ocells migratoris

El fet que les Illes Balears es trobin al bell mig de la Mediterrània, els hi confereix una situació estratègica a l'hora de rebre espècies de les diferents rutes migratòries. Per aquest motiu, a l'inici de la primavera i a l'inici de la tardor (durant ambdós períodes migratoris), la quantitat d'aus i diversitat presents a les illes resulta més elevada que a la resta d'any. A l'apartat de les Fitxes dels ocells forestals (a l'**ANNEX** de la guia) i a la graella anterior trobareu quines de les aus forestals són migratòries i a quina època de l'any les podrem trobar.

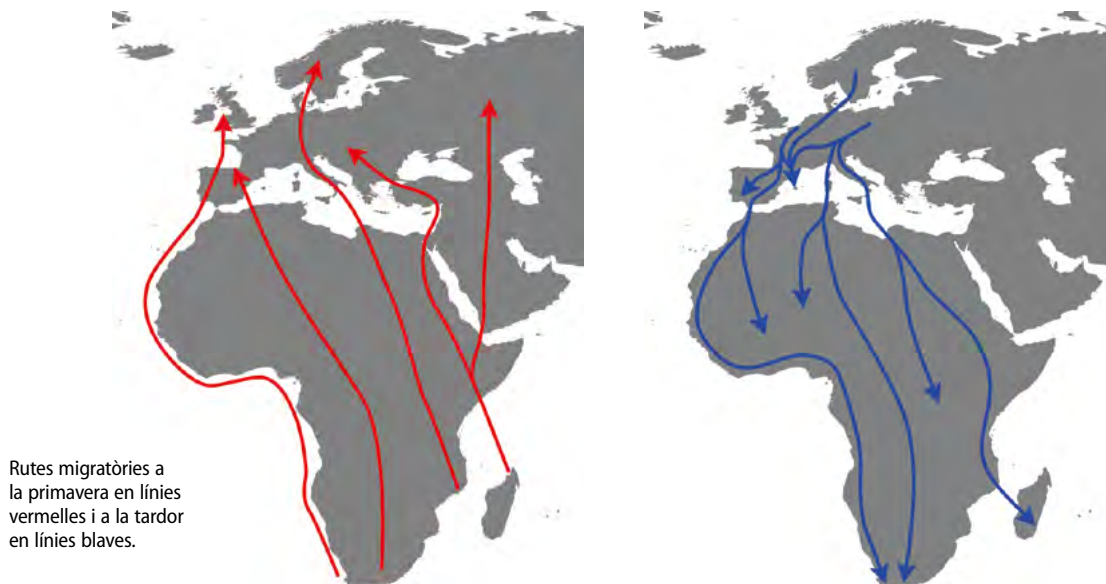
Les aus migren per millorar les oportunitats de sobreviure, és a dir, viatgen allà on puguin alimentar-se millor o trobin més menjar i on les condicions siguin les millors per criar els seus pollets, que normalment seran els llocs on faci més bon temps per elles.

Els ocells migratoris canvien de zona vital entre l'estiu i l'hivern. El **pas de primavera** és generalment **de sud a nord** (com ens mostren les rutes vermelles del mapa 1). En canvi, el de la **tardor** és de **nord a sud** (com ens mostren les rutes blaves del mapa 2).



Àguila calçada (*Aquila pennata*) en vol.

La **migració** en animals són els moviments que es duen a terme al llarg d'uns moments determinats de l'any, és a dir, viatgen cap a altres bandes depenent de l'època de l'any. Entre els animals que migren trobem exemples en determinades espècies d'aus, de ratespinyades i de papallones (que viatgen volant), de peixos, de balenes i de tortugues marines (que viatgen nedant).



Rutes migratòries a la primavera en línies vermelles i a la tardor en línies blaves.

D'aquesta manera, els ocells migratoris poden ser d'una de les categories següents:

- **Migrant** o de pas: sols passarà uns dies o un període curt de temps a aquell territori.
- **Hivernant**: arriben a la tardor, passaran tot l'hivern a un determinat territori i marxaran a la primavera.
- **Estival**: arriben a la primavera, passaran tot l'estiu a un determinat territori i marxaran al final de l'estiu i l'inici de la tardor.

## Els ocells endèmics

Són aquells que sols podem trobar a una regió determinada de manera natural i que no viuen a cap altre lloc del món.

En el cas de les aus dels nostres boscos, podem trobar espècies i subespècies endèmiques a les Illes.

Actualment, Balears només té una espècie d'ocell forestal endèmica: el busqueret coallarg (*Sylvia balearica*).

A més a més, també tenim algunes subespècies (fixau-vos que en aquest cas, el nom científic té 3 paraules i no dues) que són endèmiques de les Illes:



El **busqueret coallarg**  
(*Sylvia balearica*)



El **trencapinyons**  
(*Loxia curvirostra balearica*)



El **papamosques**  
(*Muscicapa tyrrenica balearica*)



El **ferrerico**  
(*Parus major majorcae*)



El **ferrerico blau**  
(*Parus caeruleus balearicus*)

Espècie **autòctona**: és aquella que pot habitar una regió de manera natural, però que es pot trobar a més d'un àmbit geogràfic, és a dir, que la podem trobar a més llocs, sempre hi quan recullin les condicions idònies perquè l'espècie hi pugui viure. Exemple: el ferrerico (*Parus major*)



## Els ocells rapinyaires

Les aus **rapinyaires** presenten una sèrie de característiques molt destacades, com són unes **urpes esmolades i llargues** per agafar, un **bec punxegut i corbat** per esquinçar les preses, que solen ser animals ferits o juvenils i animals morts. Tenen molt bona vista i són molt ràpides caçant, però s'han de diferenciar aquelles que veurem de dia, les **diürnes** i les que començaran a sortir quan es pongui el sol, que seran les **crepusculars** o **nocturnes**.



Àguila calçada (*Aquila pennata*) descansant a una branca.

Cal destacar que, les **rapinyaires nocturnes** són força diferents a les diürnes en aspecte, la **posició dels ulls** a les nocturnes sempre és **frontal** i es poden guiar perfectament pel bosc sols amb la llum de la lluna i emprant la seva oïda, que és molt més fina perquè poden detectar els rosegadors, insectes i ocells sense necessitat de veure'ls.

Una altra diferència és que les nocturnes s'empassen les seves preses senceres (sense esquinçar-les). Els sucus gàstrics d'aquests animals no poden digerir els ossos, les plomes i els pèls i, per tant, els expulsen, formant les **egagròpiles**.

### Per saber-ne més

**ATENCIÓ!** Les egagròpiles no són femta i no fan pudor, perquè sols són les restes dels animals que mengen aquestes aus sense digerir i que són expulsats per la boca. Altres animals també expulsen egagròpiles, però les rapinyaires nocturnes són les úniques que extreuen els materials intactes; fins i tot, es podria saber exactament quins animals han ingerit; en alguns casos es poden trobar els cranis de les seves preses senceres.



A l'activitat 'Desmuntem una egagròpila' del capítol **UN TAST D'OCELLS** d'aquesta guia us proposem un experiment per esbrinar què s'amaga a dins.



L'espècie de rapinyaires nocturnes que podem trobar més sovint als nostres boscos és el **mussol** (*Otus scops*).

És molt típic dels mussols (*Otus scops*) el fet de col·locar-se en una postura recta i elegant sobre les branques dels arbres. Al matí, dormen i s'amaguen vora els troncs dels arbres tot tancant els ulls i es camuflen amb els colors d'aquests, sense emetre cap tipus de renou. En canvi, les òlibes s'amaguen dins els seus nius o a forats, fugint de la llum.



L'**òliba** (*Tyto alba*) s'associa més a cases de foravila i no se'n veuen tant a les àrees forestals.

La presència de les rapinyaires és fonamental per l'equilibri natural dels ecosistemes pel seu paper de depredador, però, malauradament, han sofert una gran persecució al llarg de la història. Tot i així, les rapinyaires cada vegada són més respectades i abundants, per això és més fàcil veure-les actualment a totes les illes.



# LA CONSERVACIÓ I LA PROTECCIÓ DELS OCELLS

Per poder explicar i entendre perquè és important la protecció de les aus, és necessari conèixer quina és la situació actual de les diferents espècies que viuen als ecosistemes forestals.

Parlarem de les **espècies cinegètiques**, de les **protegides** i finalment, dels **perills i problemes** que pateixen els ocells.



## Les espècies cinegètiques

Quan es parla de cinegètic és per referir-se a qualche cosa «relativa a la caça». Per tant, les **espècies cinegètiques** són les que es poden caçar, com per exemple el conill (*Oryctolagus cuniculus*), la llebre (*Lepus granatensis*), la perdiu (*Alectoris rufa*), etc.



D'esquerra a dreta, la grívia (*Turdus viscivorus*), el tord (*Turdus philomelos*) i el tord cellard (*Turdus iliacus*).

A les Balears les espècies d'aus forestals que es troben dins la catalogació de cinegètiques són:

La cega (*Scolopax rusticola*), el colom salvatge (*Columba livia*), la grívia (*Turdus viscivorus*), el tord (*Turdus philomelos*), el tord burell (*Turdus pilaris*), el tord cellard (*Turdus iliacus*), l'estornell (*Sturnus vulgaris*), la tórtora (*Streptopelia turtur*) i la perdiu (*Alectoris rufa*).

### Per saber-ne més

La **cega** (*Scolopax rusticola*) és una espècie quasi exclusivament forestal (s'ha vist poques vegades a les zones humides), és molt peculiar i difícil de veure als nostres boscos i garrigues. En primer lloc, pels seus colors críptics semblants a la fullaraca morta, i en segon lloc, pels seus hàbits crepusculars (trenc d'alba o quan es pon el sol) i solitaris.

Sols surt de la vegetació espessa dels pinars, alzinars o garriga humida quan és espantada per qui la vol caçar, que normalment són persones molt especialitzades en la seva captura i que l'anomenen la **dama del bosc**.



Malgrat que estigui permès caçar-les, és molt important fer-ho dins del període establert. Per algunes espècies aquest període comença a l'estiu, però per la majoria és a l'octubre i finalitza a finals de gener. El motiu pel qual es determinen aquests mesos és perquè les espècies esmenades es puguin reproduir i perpetuar, és el que s'anomena època de veda.



Un parell de perdius (*Alectoris rufa*) a primera hora del matí a l'Albufera des Grau (Menorca).



Tórtora a un abeurador.

És important remarcar que, tot i que estigui permès caçar, sols es podrà fer seguint la normativa de caça, el que es diu **ordre de vedes**, on s'indica quins dies es pot caçar, com i quants exemplars de les espècies es poden capturar.

Quan no es compleixen les lleis i les normes establertes de regulació de la caça, les espècies tenen el risc de desaparèixer. Com és el que ocorre actualment amb la **tórtora** (*Streptopelia turtur*) i amb altres espècies, que estan experimentant una davallada molt important d'individus.

### Sabeu què vol dir aquesta senyal?



Aquesta senyal indica les zones on està permès caçar i que són privades, és a dir, que només hi poden passar els propietaris titulars del vedat i autoritzats per ells. Llavors, és molt important parar atenció si veiem aquesta senyal perquè ens indicarà que pot haver presència de caçadors i és perillós moure-se per aquells terrenys.

Què curiós el que ha fet aquest arbre, s'està menjant la senyal!



## Per saber-ne més

La **tórtora** (*Streptopelia turtur*) ha patit una gran pressió cinegètica en els darrers anys, tant a Europa com a l'Àfrica, on passa l'hivern. La caça d'aquests animals ha esdevingut quasi un «esport nacional» en alguns dels països d'aquests continents, causant moltes baixes sense controlar i, el que és més greu, abans de l'època de cria. A més, cal sumar-li la destrucció dels seus hàbitats a les zones d'hivernada, així com la desertificació i l'ús d'insecticides prohibits a països europeus. Actualment, s'ha imposat una moratòria o aturada a la seva caça fins que es recuperin les poblacions.

## MÈTODES TRADICIONALS PER CAPTURAR ELS OCELLS

Des de l'antiguitat ja s'empraven diferents tècniques per capturar i caçar aus, però en aquells temps aquests mètodes servien per controlar les poblacions d'animals salvatges que competien amb la pagesia per consumir les collites i altres recursos.

Amb la caça, la pagesia illenca obtenia la proteïna necessària per la seva dieta i alhora aconseguia mantenir la seva sembra, però també esdevenia en molts de casos una font d'ingressos important per l'economia familiar.

A continuació, us explicarem dos mètodes per caçar que **sí** que estan permesos a les Balears:

- **CAÇA DE TORDS A COLL.** Consisteix en preparar una sèrie de carrerans al bosc, tallant la vegetació i aclarint-la per facilitar el pas dels tords; tots aquests camins convergeixen, oferint una forma d'estrella (veure a l'imatge que acompanya el text), a un punt central on s'instal·la el caçador amb un filat o xarxa per capturar els ocells i que és el que anomenen **coll**. En certes ocasions que el terreny ho permet, no es fan carrerans i el caçador s'instal·la directament al coll. Els tords que davallen al matí cap a les zones d'alimentació es capturen amb el que s'anomena **coll d'alba**; i quan es capturen quan puguen al vespre cap a les zones de colgada (és el lloc on van a dormir) es fa amb un **coll de prima**. Quan al coll es pot caçar tant d'alba com de prima es parla d'un **coll de gran dia**.



Estructura del coll per caçar tords.



Vista des del cel dels carrerans que es construeixen per caçar tords a coll.

La xarxa o **filat** està fet d'un fil molt prim instal·lat sobre dues llargues canyes (com es mostra a la imatge de la dreta). Quan s'estén el filat tanca el pas pel coll de manera que els tords que no el veuen hi peguen. En aquest moment, el caçador tanca el filat i agafa el tord. Aquest mètode, permet que si cau un ocell que no es pot caçar s'allibera. Per aquest motiu, és un art de caça selectiva i permesa.



Caçador de tords amb filats a un coll.

Aquesta tècnica és una de les més usades per caçar tords, sobretot a la Serra de Tramuntana de Mallorca, però també es practica al Pla, a Menorca i a Formentera i està acceptada com a mètode de caça excepcional, tradicional, selectiu i no massiu per Europa. Els/les caçadors/es a coll han de tenir la corresponent llicència.

- **CAÇA DE PERDIUS AMB BAGUES.** Per aquesta tècnica s'utilitzen perdigots, que són mascles en captivitat de la perdiu (*Alectoris rufa*). S'empren per atreure exemplars de mascles salvatges que defensen el seu territori d'altres mascles i caçar-los amb les **bagues**.

Es col·loca el mascle domèstic dins una gàbia (durant l'època del zel perquè reclami) i es situa damunt d'un gran munt de branques de mata i olivera, col·locat sobre unes pedres. La femella salvatge atreta pel reclam de dins la gàbia, acudirà i el perdigot salvatge anirà a enfrontar-s'hi. Quan un dels dos individus intentin pujar el munt de branques, es trobarà amb una de les bagues col·locades estratègicament i es quedarà enganxat. Si s'hi queda enganxada una femella s'alliberarà perquè es pugui reproduir, degut a que només s'agafen els mascles. Aquesta tècnica s'empra tant a Mallorca com a Menorca.

Les bagues són una eina per caçar formada per un tronquet al que es ferma un llaç o baga feta amb fils molt fins o crinera (pèls de la coa de cavall), que serveixen per enganxar un ocell. Ho podem veure al vídeo que s'adjunta:  
[https://www.youtube.com/watch?v=qKzVDqh65Q8&ab\\_channel=IB3TELEVISI%C3%93](https://www.youtube.com/watch?v=qKzVDqh65Q8&ab_channel=IB3TELEVISI%C3%93)



La caça de tords a coll i la de perdius amb bagues són considerades dues de les **modalitats de caça tradicionals exclusives de les Illes Balears**.

Tot i que també es considera tradicional la caça de tords amb escopeta, atraient-los amb reclam bucal o xiulet i disparant amagant-se a una barraca.



### Cal tenir en compte, que hi ha **PRÀCTIQUES QUE ESTAN PROHIBIDES PER LA CAÇA**

i considerades un perill important per les poblacions d'aus, sobretot, perquè són mètodes no selectius. A més, aquestes tècniques no permeten discriminar quina au s'enganxa i solen provocar la seva mort.



Entre les tècniques prohibides hi trobem els garbellets i la pega.

- Els **garbellets** són un parany fet de ferro amb una molla que tanca el parany i mata a l'au quant aquest intenta menjar l'esca ficada pel caçador.
- La **pega o visc**: és una mescla feta amb reïnes d'arbres com la del pi blanc (*Pinus halepensis*), que es col·loquen a uns branquillons on les aus hi queden enganxades. La majoria de les aus no es poden fer net per llevar-se la pega i moren. No és gens selectiu perquè qualsevol ocell s'hi pot quedar enganxat.



## Les espècies protegides

Són totes aquelles que es troben dins el Catàleg Balear d'espècies protegides. A diferència de les cinegètiques, no es poden caçar i tenen diferents categories, que són les següents: **d'especial protecció**, **d'interès especial** (la gran majoria), **vulnerables** (les que pateixen alguna amenaça), **sensibles a l'alteració del seu hàbitat** (referent a l'àmbit territorial on viuen) i **en perill d'extinció** (que corren el risc de desaparèixer).

Entre les espècies vulnerables d'aus a les Illes Balears hi ha el voltor negre (*Aegypius monachus*). D'altra banda, l'àguila cuabarrada (*Aquila fasciata*) i el milà reial (*Milvus milvus*) estan catalogades en perill d'extinció, que són les categories més exigents amb les mesures de protecció.

Una de les diferències entre aquestes categories de protecció és que les espècies vulnerables han de tenir un **pla de conservació** i les que estan en perill d'extinció un **pla de recuperació**, com és el cas del milà reial (*Milvus milvus*), que és un cas d'èxit del pla a les Balears.



A dalt voltor negre (*Aegypius monachus*)  
i a baix l'àguila cuabarrada (*Aquila fasciata*).

## Per saber-ne més

El **milà reial** (*Milvus milvus*), és un rapinyaire endèmic d'Europa i fins fa pocs anys era una espècie comuna i abundant a Mallorca i Menorca. Però l'aparició del verí per controlar la salvatgina als vedats de caça va fer que estigués a punt de desaparèixer i, per aquest motiu, es va catalogar a tota Espanya en perill d'extinció. El Govern Balear, va iniciar un pla de recuperació on s'aconseguí erradicar l'ús de verí i la població s'ha recuperat de manera molt favorable. Ara podem gaudir d'aquest magnífic rapinyaire, que ha esdevingut molt fàcil de veure en els darrers anys als cels d'ambdues illes.



## Els perills i els problemes actuals

Tot i les iniciatives que es duen a terme a molts de països del món per tenir cura de les aus, encara són moltes les conseqüències que sofreixen aquests animals a causa de l'activitat humana. Per això, és essencial conèixer i posar fi als perills i problemes que pateixen els ocells en l'actualitat.

A continuació es detallen alguns d'ells:

- La **destrucció** o els canvis **d'hàbitats**. Provocats per la desforestació, la dessecació de zones humides, els incendis forestals i la construcció d'habitatges i carreteres, entre altres.
- L'ús d'insecticides i pesticides als camps de conreu, que eliminen la seva font principal d'alimentació i provoquen morts per intoxicació o ocasionen la infertilitat dels individus.
- La **destrucció dels nius**. Tant si es troben als arbres, arbustos o a terra dels boscos, com dels jardins i dels edificis de les ciutats.
- La **caça il·legal d'espècies protegides**.
- La **caça excessiva o amb mètodes prohibits d'espècies cinegètiques**. Tot i estar permesa la caça d'aquestes espècies, a vegades es fa de manera incontrolada, superant les quantitats permeses i emprant mètodes prohibits (explicat a l'apartat 'Mètodes tradicionals per capturar els ocells').
- El **canvi climàtic**, que provoca l'alteració en les rutes migratòries pel canvi de temperatura global, la baixada del règim de pluges i, en alguns casos, la desertificació dels seus hàbitats.
- La **introducció d'espècies invasores**, que desplacen a les locals o que s'alimenten dels seus polls o ous i poden portar malalties exòtiques.
- Les **torres del sistema de distribució elèctrica mal dissenyades**, que ocasionen moltíssimes morts per electrocució.
- La **presència d'animals domèstics a les àrees naturals**, com cans que es passegen sense corretja i molesten a l'època de cria, moixos que viuen assilvestrats i que cacen indiscriminadament els ocells.

Però, tot i els grans problemes que s'exposen, els canvis, per petits que siguin, generen solucions que poden ajudar a revertir alguns d'aquests perills. A 'Un tast d'ocells' podrem trobar algunes accions per contribuir-hi.



# UN TAST D'OCELLS

Després d'aprendre com són les aus i la importància que tenen als boscos, és el moment d'endinsar-nos dins el seu món i experimentar tot el que ens ajudarà a reforçar allò après. Per aquest motiu, us proposem fer un tast d'ocells mitjançant les diferents activitats que us proposem a continuació.



## Activitats dins el bosc

### QUINS OCELLS ENS ENVOLTEN?

Primer de tot, és molt important seguir els consells que us hem donat al capítol **COM PODEM IDENTIFICAR ELS OCELLS?** d'aquesta guia i després... **preparar el nostre Kit d'observació!**

Necessitarem el següent (podem anar marcant les caselles en funció de si ja ho tenim):

- Uns **prismàtics o binocles**, millor si són de 8x40 o de 10x50 (el primer nombre fa referència als augments i el segon a la apertura de les lents frontals, en mm). Ens ajudaran a observar les aus de més a prop i, per tant, amb més detall.
- Un **quadern de camp** o de notes, per apuntar i dibuixar tots aquells detalls que vulguem recordar de la nostra observació. Acompanyat sempre d'un **llapis** (més recomanable que un bolígraf perquè si se'ns banyen els apunts no s'esborraran).



- Una **guia d'ocells** (veure les propostes a l'apartat **RECURSOS**, per poder identificar més ràpidament allò que estem veient).
- Una **gorra** o un capell, per protegir-nos del sol.
- Una **càmera** per fer fotografies. És recomanable, però no imprescindible per aprendre a identificar.
- Roba còmoda i de colors que no siguin molt llampants o vistosos** (evitar colors fluorescents), per evitar que els ocells ens vegin de ben enfora i s'espantin abans d'hora.



Una vegada tenim el nostre kit del bon observador preparat, ja ens podem desplaçar cap al bosc o espai natural que hem decidit visitar per observar aus (veure l'apartat **RECURSOS**). Quan estem allà podem realitzar les activitats següents:

## ESCOLTEM EL BOSC

Una vegada som a la ubicació triada, hem de caminar un poc. Si és possible, triarem una zona del bosc que tingui a prop una bassa o basseteta d'aigua on puguin anar a beure les aus, o un arbre o arbust amb molts fruits que puguin ser menjats pels ocells.

Escollirem un espai on creiem que ens podrem sentir còmodes per seure, que no estigui molt banyat o humit i que, depenent de la temperatura ambiental, ens permeti estar bé. I també és molt important que sigui un lloc on les aus no ens vegin fàcilment.

Una vegada ens asseguem, tancarem els ulls, en silenci i ens disposarem a escoltar els sons del bosc. Provarem d'identificar un per un els sons que ens envolten: el vent, la fressa de les fulles dels arbres, el soroll de l'aigua que corre... Ens demanarem el següent:

- Podem diferenciar entre aquests sons el d'algun ocell?
- N'hi ha més d'un? Perquè no els contem?
- Quines diferències de tonalitats notem?
- A quin ritme sonen? Ràpid o lent?

Una vegada hem escoltat, obrim els ulls i **identificam els arbres i plantes que ens envolten.**

Per a saber quins ocells hem sentit, hem de tenir en compte les pistes que s'apunten a l'**ANNEX: FITXES DELS OCELLS FORESTALS** i a la web dels sons proposada (**RECURSOS**), tal vegada podem esbrinar de quins es tracten. Podem apuntar-ho tot al nostre quadern de camp, perquè quan arribem a casa o a l'escola comprovarem i repassarem allò que hem experimentat.

Ara sí, podrem realitzar els reptes proposats a continuació. Fins hi tot podrem pujar de nivell!

## ... ENS ATREVIM AMB ELS REPTES D'IDENTIFICACIÓ D'OCELLS? ...


**Instruccions** per poder realitzar els reptes d'identificació que proposem a aquesta activitat:

1. En primer lloc, és molt important haver realitzat l'activitat «Escoltem el bosc» d'aquest capítol, perquè és una eina fantàstica per preparar-nos i submergir-nos de ple dins el bosc.
2. En segon lloc, hem marcat diferents reptes per pujar de nivell a mesura que anem identificant noves espècies i així poder arribar a un molt bon nivell d'expertesa en la identificació d'ocells! A l'**ANNEX: FITXES DELS OCELLS FORESTALS** trobarem un quadre vora la imatge de cada espècie per marcar aquelles que ja sabem identificar i escoltar. Així, sabrem quant ens queda per assolir el nivell proposat i podrem passar al següent.
3. Per als nivells 1 i 2 heu de trobar els dibuixos que s'han col·locat a la vora dels noms de cada una de les espècies de l'**ANNEX: FITXES DELS OCELLS FORESTALS** i que s'especifiquen a les explicacions dels nivells.

Aquests són els **reptes a realitzar**, els podem fer en solitari o amb algú altre, tot i que sempre és més divertit en companyia d'algú perquè així ens podem ajudar mútuament:

- **Nivell 1.** Hem de trobar i identificar les **11 espècies** que veiem a **ANNEX: FITXES DELS OCELLS FORESTALS** que tenen el nostre amic corb amb prismàtics! Hem de marcar les caselles que trobarem vora el nom si les hem observat.



- **Nivell 2.** S'han d'identificar el so que emeten les espècies d'ocells que tenen una orella que escolta  a l'**ANNEX: FITXES DELS OCELLS FORESTALS**, haurem de marcar a la segona casella facilitada si les hem escoltat. Si hem sabut identificar el seu so és que ens hem amagat molt bé i no hem fet gens de renou, l'enhorabona!

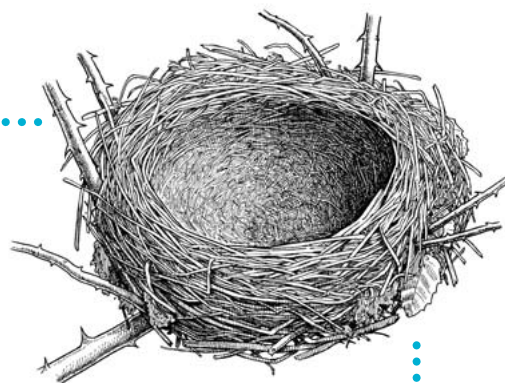
- **Nivell 3.** Una vegada hem sabut identificar les espècies anteriors, aprendrem a identificar i escoltar la resta d'espècies. Si tenim paciència i som perseverants de ben segur que les podrem veure i escoltar totes!

Per conèixer els cants els podrem escoltar a les aplicacions pel mòbil recomanades al apartat **RECURSOS** o a la web de SEO/BirdLife. Pel nivell 2 aconsellem gravar els sons dels diferents ocells, ja sigui amb una gravadora de mà o amb la gravadora del mòbil. Ens servirà per si sentim un cant que no reconeixem, el podrem enregistrar i després identificar a casa o a l'escola amb les recomanacions i aplicacions que us hem dit.

## CONSTRUIM UN NIU

Una vegada som dins el bosc, podrem provar de convertir-nos en ocells adults i fabricar amb les nostres mans un niu pel nostre pollet. Us facilitem les passes per dur-ho a terme:

1. **Recol·lecció del material necessari.** Haurem de recollir elements que podem trobar a un bosc, parc o jardí i amb el material proposat al llistat facilitat al capítol **COM ES CONSTRUEIX UN NIU D'OCELLS?** d'aquesta guia.
2. **Muntatge i construcció.** Hem d'emprar els recursos i tècniques que considerem, però recordem que el niu ha de ser ben còmode i reconfortant perquè un pollet ben delicat i fredoluc hi pugui néixer i créixer, a més han de ser sempre materials reutilitzats.



### QUÈ HEM DE FER SI TROBEM UNA ANELLA COM AQUESTA A UNA POTA D'UNA AU O A TERRA?

Hem d'apuntar al nostre quadern de camp o fotografiar el codi que surt a l'**anella**, per després enviar-ho a la pàgina web de la «Sociedad Española de Ornitología» (SEO/BirdLife): **anillamientoseo.org**. Caldrà anar a l'apartat de «recuperaciones» i seguir amb les passes que s'indiquen tot omplint un formulari.

La persona que envii les dades rebrà la informació següent de l'au: lloc on va ser anellada, la data, l'espècie, i, si es disposa d'aquesta informació, l'edat i el sexe. Es dona accés a la fitxa de l'ocell i també es genera un petit mapa.

Aquestes dades són importantíssimes per la comunitat científica, degut a que l'anellament d'ocells és una pràctica científica que serveix per conèixer la biologia i l'estat de conservació de les aus. Si entreu al web que us hem recomanat de SEO/BirdLife podreu obtenir més informació.



Coa-roja (*Phoenicurus phoenicurus*) amb una anella a una de les seves potes i el detall d'aquesta.





## Activitats i projectes per fer a l'escola o a casa nostra

### DESMUNTEM UNA EGAGRÒPILA

En primer lloc, haurem d'anar a buscar les **egagròpiles**, ja sigui a un espai natural com un bosc proper a casa o a un terrat de l'edifici o casa on vivim. Normalment les aus nocturnes passen pels terrats a descansar els vespres o es posen damunt els arbres per fer-los servir de talaia. Seran bon llocs per trobar-ne, però no serà fàcil, si tenim sort i hi ha una colla niant a un edifici o una runa pot ser en trobarem.



De dalt a baix, detall de 3 egagròpiles i detall de les mandíbules de ratolins trobades quan es desferen les egagròpiles.

Una vegada tinguem l'egagròpila podem anar a casa o al laboratori de l'escola i desmuntar-la, per descobrir què hi ha a dins. Si anem a aquest enllaç podrem trobar quins animals mengen les aus nocturnes i podrem identificar els cranis i ossos corresponents a les seves preses:

[http://alerce.pntic.mec.es/clon0001/lechuza/images/Lechuza\\_raticida.pdf](http://alerce.pntic.mec.es/clon0001/lechuza/images/Lechuza_raticida.pdf).

Material necessari: Pinces, una palangana, una egagròpila.

## •• DONEM VIDA AL PATI DE L'ESCOLA O AL JARDÍ DE CASA NOSTRA ••

Amb el coneixement que es té actualment sobre el canvi climàtic i com està afectant a les espècies que viuen als nostres espais naturals, és molt necessari contribuir en la seva recuperació i conservació. També cal tenir en compte que cada cop vivim més desvinculats de la natura i que hem de crear espais a les escoles i als nostres habitatges per tornar a connectar-hi i si, a més, ajudem als animals, molt millor!

Així, doncs, us proposem idees per crear **espais més verds i amb més vida**.

No necessàriament han de ser verds des d'un inici, sols és necessari disposar d'un trosset que ens permeti col·locar els elements idonis per facilitar-ho.

1. Tant si és a casa com a l'escola, primer hem de triar una **zona o un raconet** que ens permeti crear el nostre espai. Si es viu a un pis pot ser un balcó amb un poc de terrassa i si ho volem muntar a l'escola podem triar la zona del pati delimitant el lloc que hem escollit.
2. Per començar necessitarem els **vegetals o plantes**. Podem triar plàntules d'arbres i arbusts autòctons, que després esdevinguin grans i puguin donar aliment a les aus frugívores i, sobretot, que siguin espècies adaptades al clima mediterrani perquè no necessitaran ser regades massa sovint i s'adaptaran a la temperatura i condicions naturals. També, podem triar plantes aromàtiques perquè atrauran insectes i aquests seran una font d'estudi fantàstic alhora que seran l'aliment d'algunes aus.

Les espècies que us recomanem són: mata (*Pistacia lentiscus*), arboçera (*Arbutus unedo*), aladern (*Rhamnus alaternus*), romaní (*Rosmarinus officinalis*), garlanda (*Lavandula dentata*), esbarzers (*Rubus ulmifolius*), llorer (*Laurus nobilis*), heura (*Hedera helix*), etc.



D'esquerra a dreta, garlanda (*Lavandula dentata*) amb una aranya, murta (*Myrtus communis*) i arboçera (*Arbutus unedo*).

3. Mentre les nostres plantes no facin fruits, podem instal·lar **menjadores** per aus. Aquestes poden ser de malla, penjades d'un fil o amb un peu que les mantingui ben elevades i siguin de difícil accés pels moixos. Molt important en ambdós casos col·locar-les ben amunt i allunyades de qualsevol lloc accessible pels felins. També les podríem construir nosaltres.

Podem omplir les menjadores en funció de les aus que vulguem que ens visitin. Per exemple, si posem insectes vindran els busquerets (*Sylvia sp.*), si posem llavors vindran les cadeneres (*Carduelis carduelis*), gorrions (*Passer domesticus*), gafarrons (*Serinus serinus*), verderols (*Carduelis chloris*) i, en concret, si posem cacauets vindran els ferrerics (*Parus major*). També es poden col·locar mescles de llavors ja preparades, pels ocells domèstics com pipes, blat, etc.

4. **Abeuradors.** A vegades amb un sol plat de plàstic (com els que serveixen pels testos) amb dos dits d'aigua és suficient perquè les aus beguin i es banyin, sobretot a l'estiu que és quan més calor tenen. Cal canviar sovint l'aigua per evitar la proliferació d'ous de moscard tigre i posicionar-la a un lloc que no puguin accedir els moixos o altres depredadors que se'ls puguin menjar.
5. Col·locació de **caixes niu**. Si vivim a un habitatge amb una mica de teulada podem col·locar-ne a sota per a les orenetes. Quan arribi la primavera, gaudireu d'un espectacle preciós i podreu presenciar el cicle sencer, des que ocupen i omplen els nius, quan alimentin els pollets i finalment quan marxin. En el cas d'una escola o un habitatge amb jardí, també podem col·locar una caixa niu a un arbre (veure més endavant on podem trobar-ne o construir-ne).
6. **Espais que serveixen d'amagatall** com rajoles, pedres, maons, etc. que són la casa dels insectes com les formigues o els centpeus, escarabats, someretes, etc. Però també de rèptils, com els dragons o les tortugues. Un amagatall molt emprat és l'heura (*Hedera helix*), que és una planta enfiladissa molt fàcil de fer créixer, amb fruits que agraden als ocells i a la vegada molt vistosa i fàcil de cuidar.



Abeurador casolà fet amb un plat de plàstic, col·locat a una tronc mort elevat i protegit per arbres. Hi beu un busqueret capnegre (*Sylvia melanocephala*).



Caixa niu amb un gorrió (*Passer domesticus*) que porta material per fer el niu.



Exemple d'espai casolà per insectes, rèptils, etc.

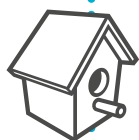
## RECOMANACIONS PER A L'ACTIVITAT «DONEM VIDA AL PATI DE L'ESCOLA...»:

Si voleu elaborar un **petit jardí mediterrani** per ocells **a la vostra escola**, podeu disposar de planta gratuïta al web [xarxaforestal.org](http://xarxaforestal.org)

També és recomanable sembrar una bona diversitat d'espècies per facilitar l'aparició d'aus molt diferents, per exemple, no centrar-nos sols en una tipologia d'arbres o arbustos si no escollir-ne de diferents (en funció de les nostres possibilitats).

### Abeuradors

Poden ser tant platets de plàstic recoberts de pedres (elevades i protegides per evitar depredadors), com llacunes més elaborades.



### Caixes niu

- Es poden comprar caixes niu i menjadores fetes al web: [tienda.seo.org/categorias-aves-de-jardin/](http://tienda.seo.org/categorias-aves-de-jardin/)
- O es pot construir una caixa niu com us mostra al web: [seo.org/2018/03/13/mesdelosnidos-el-reto-de-construir-una-casa-en-el-jardin/](http://seo.org/2018/03/13/mesdelosnidos-el-reto-de-construir-una-casa-en-el-jardin/)

Per consultar com crear amb més detall aquests espais, us recomanem a la bibliografia el llibre «Natura al teu Jardí» d'A. Ruhí.

## Activitats relacionades amb la construcció d'espais per les aus

Una vegada pensem com volem els espais preparats per les aus i aquests comencin a donar els seus fruits, podem iniciar projectes transversals al nostre centre escolar, aprenent a identificar les aus, observar-les al llarg de tot el curs, alhora que es treballen altres conceptes.

Per exemple, es podria fer que cada matí una aula diferent de l'escola realitzés l'observació i comptatge de les aus del pati (apuntar-les a una fitxa). Sempre i quan es col·loquin unes menjadores d'ocells vora un arbre de l'escola o de casa i que es pugui observar des de la finestra. Es pot fixar un nombre petit i fàcil d'aus de jardins i parcs amb les imatges reals corresponents. Us recomanem que consulteu aquest projecte que es realitza a Catalunya: <https://www.nius.cat/>

I el programa on s'expliquen alguns dels projectes realitzats: [https://www.youtube.com/watch?v=E4L31PwI51s&ab\\_channel=TV3](https://www.youtube.com/watch?v=E4L31PwI51s&ab_channel=TV3)





## Activitats proposades al llarg de la guia i solucionari

Es tornen a facilitar les activitats proposades al llarg de la guia, perquè també es poden fer a l'aula o a casa nostra com a eina educativa. Són les següents:

### Activitat 1

És l'activitat de l'apartat **CONSTRUÏM UN NIU** d'aquest capítol (p. 48).

### Activitat 2

**Pregunta:** Quina quantitat d'insectes poden caçar al dia, aproximadament, un adult de ferrerico (*Parus major*) en època d'encebament dels polls al niu? Apartat **ELS OCELLS I EL CONTROL DE LES PLAGUES** (p. 13).

**Solució:** Si tenim en compte que una parella de ferrerics, per tant 2 ocells, capturen 1450 insectes en 18 dies, podem dividir 1450 insectes entre 18 dies i entre els dos ocells, i ens sortirà que un ferrerico pot consumir al voltant de 40 insectes al dia.

### Activitat 3

**Endevinalla:** Quin és el nom d'un ocell que conté el nom d'una hortalissa i el d'un arbre, i a la missa qualche pic es parla d'ell? Apartat **EL VALOR CULTURAL DELS OCELLS** (p. 15).

**Solució:** Colom.

### Activitat 4

S'ha de fer una recerca d'informació a la gent gran de la vostra família o a veïnats/des que siguin grans, perquè us diguin com anomenem els ocells de l'**ANNEX: FITXES DELS OCELLS FORESTALS** d'aquesta guia. Una vegada els tingueu els podreu anotar a l'espai de les fitxes destinat.

Aquesta activitat es proposa al apartat **EL VALOR CULTURAL DELS OCELLS** (p. 16).

### Activitat 5

Com podem obrir una pinya tancada?

Instruccions:

1. Hem d'anar a un bosc, un jardí urbà o a veure un pi que tinguem a prop i anar a la recerca d'una pinya tancada, segurament la trobareu a terra, sota la capçada del pi.
2. La pinya ha de ser com aquesta que us mostrem (mirar-la a l'apartat de la guia indicat més avall)
3. Una vegada la tinguem heu de pensar com podeu obrir-la. Amb les mans? Amb la boca? Donant cops? Ho podeu comentar amb alguna persona adulta a mem què en pensa, podreu provar amb alguna eina. Si la teniu, endavant.

L'activitat es troba relacionada amb l'apartat **LA INCREÏBLE ESPECIALITZACIÓ DEL TRENCAPINYONS** del capítol **ELS OCELLS GRANÍVORS** (p. 24).

### Activitat 6

És l'activitat de l'apartat **ACTIVITATS DINS EL BOSC** d'aquest capítol (p. 45).

### ▶ PROGRAMES DE YOUTUBE I TELEVISIÓ

- «Tocats de l'ala» de TV3. <https://www.ccma.cat/tv3/tocats-de-lala/>
- OxigeNats. <https://www.oxigenats.cat/>

### ▶ GUIES D'IDENTIFICACIÓ

- Guia de aves del web SEO/BirdLife, on també hi podreu trobar els cants de cada espècie: <https://seo.org/listado-aves-2/>
- Per principiants: «Aves de España» de SEO BirdLife i Lynx (molt econòmica).
- Nivell avançat: «Guia de aves. España, Europa y región mediterránea». Lars Svensson. També la podreu comprar per tenir-la al mòbil.
- Un altre web de cants: **Xenocanto**
- Un altre web per identificar: **Bird identifier**
- Aplicacions del mòbil per aprendre a identificar:
  - **Aves de España** (SEO/BirdLife). Guia on-line gratuïta.
  - **Merlin**. T'ajuda pas a pas a identificar l'espècie que s'observa al mateix moment.

A la Bibliografia podreu trobar més recomanacions de guies per identificar aus de les Illes Balears.

### ▶ CIÈNCIA CIUTADANA

És una recerca científica que compta amb la participació activa de qualsevol persona aportant dades d'observacions de fauna i flora, on els científics reben ajuda per completar els seus estudis.

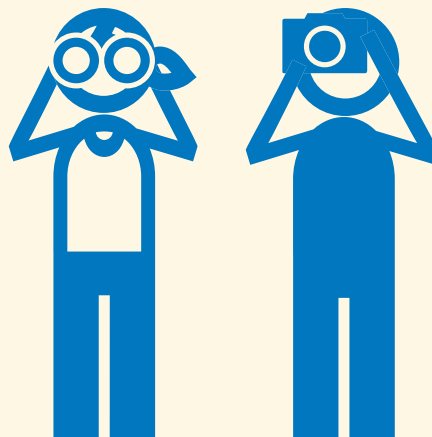
Cada vegada és més senzill trobar iniciatives, webs, aplicacions per participar en comptatge d'invertebrats, aus, mamífers, etc. Nosaltres us recomanem aquestes pàgines web on podreu contribuir amb les vostres observacions d'aus.

- **Citau del GOB** (Grup Balear d'Ornitologia i Defensa de la Naturalesa). És una plana web on citar les diferents espècies d'aus vistes a les Illes Balears. <https://citau.gobmallorca.com/>
- **Cites de la SOM** (Societat Ornitològica de Menorca) <https://www.menorcasom.org/cites>
- **Ebird Espanya**. Plataforma digital on apuntar els llistats d'aus observades a una regió determinada. Es poden incloure i consultar dades d'Espanya i de tot el món. <https://ebird.org/spain/home>
- Altres portals: Ornitho.cat, Ocellsdelsjardins.cat i Nius.cat

És important explicar, que tot i que tothom hi pot accedir i fer aportacions, s'han de fer contribucions amb fonament i rigor per evitar publicar informació errònia a la comunitat científica, és a dir, si no sabem del cert que hem vist aquella espècie no s'ha de fer cap enregistrament.

## ▶ ITINERARIS I EXCURSIONS RECOMANADES PER OBSERVAR AUS

- **Finca pública de Son Real**, Santa Margalida (Mallorca).  
Itinerari que et porta a l'observatori de davant una bassa d'aigua.
- **Finca pública des Galatzó** i rutes pels voltants, Calvià (Mallorca).  
On es podran trobar diferents itineraris de fàcil accés, amb diferents zones de bosc i conreus.
- **Vall d'en Marc** (Pollença) Pont Romà-Camí vell de Lluc. (Mallorca).  
Ruta que et porta per zona de conreus combinat amb zones de bosc.
- **Barranc d'Algendar**, Ferreries (Menorca).  
Camí que passa per una finca tradicional i travessa pel mig del barranc on s'observen les diferents zones de bosc.
- Ruta interpretativa «EL BOSCO DE FUTUR: SERVEIS I GESTIÓ», a la **finca pública de s'Arangí** (Es Mercadal, Menorca).  
<http://lifeboscos.cime.es/Contingut.aspx?IdPub=234>
- **Ruta de Cala Galdana**, Ferreries (Menorca). Es podria anar pel camí de Cavalls, des de la platja de Son Saura fins a Cala Galdana, que suposa part de l'etapa 12 i l'etapa 13 al complet.
- Ruta per una zona forestal fins arribar a la **cala de s'Estanyol** (Eivissa).  
Existeixen nombroses derivacions per poder caminar tranquil·lament per tota aquesta zona forestal.
- Passejada sortint del cementiri de Sant Antoni de Portmany i circulant per la xarxa de camins de **Sa Talaia de Sant Antoni de Portmany** (Eivissa). Passejada fàcil amb diferents zones d'espai forestal.
- **Camí des Brols** (Estany des Peix i Estany Pudent de Formentera).  
Passejada al voltant dels dos estanys on és molt fàcil observar aus.
- També us recomanem la guia «Cuándo y dónde ver aves en Baleares» de M. Rebassa.





## ANNEX: FITXES DELS OCELLS FORESTALS

En aquest capítol es faciliten les fitxes dels ocells que podem trobar als nostres boscos i garrigues; però cal saber que no hi són tots, s'ha realitzat una selecció d'aquells que són més fàcils de veure i/o escoltar. S'acompanyen de fotografies, dibuixos i detalls interessants de cadascun d'ells.

Per poder anomenar-los, s'han emprat els **noms comuns** més usats a les Illes Balears i s'ha indicat la procedència d'aquests amb les lletres: **Ma** si el nom s'usa a Mallorca, **Me** a Menorca, **Ei** a Eivissa, **Fo** a Formentera i el nom comú genèric no s'acompanya de cap lletra. A continuació d'aquests noms, podrem trobar els **noms científics** corresponents, on el primer nom és el gènere i conjuntament amb el segon nom, determinen l'espècie.

Per tal de seguir amb les activitats proposades al llarg de la guia, trobareu a algunes fitxes la simbologia següent:

Si són fàcils de veure:



Si són fàcils d'escoltar:



A més, quan l'haguem vist i/o l'haguem escoltat, marcarem la casella corresponent:   
I també, si coneixem altres noms comuns, els anotarem a l'espai reservat a l'efecte.



# BUSQUERET COALLARG

(*Sylvia balearica*)

ALTRES NOMS: .....

VIST |  ESCOLTAT

## DESCRIPCIÓ

Busqueret amb un plomatge gris-blavós, menys a la part inferior del bec que presenta un gris més pàl·lid. Té el cos estilitzat i amb una cua molt llarga (com el seu nom indica), que sol dur aixecada. L'ull i l'anell ocular són de color vermell, amb el bec i les potes ataronjades. És una au molt inquieta, no para de moure's entre les mates i tal vegada es pot observar per sobre una mata o matoll.



## CANT

Emet un so agut i perllongat, aspre i amb canvis ascendents i descendents. El seu reclam és un «txec-txec-txec» sec.

## HÀBITAT

Garrigues amb matolls baixos, amb ullastres (*Olea europaea sylvestris*), romaní (*Rosmarinus officinalis*), garlanda (*Lavandula dentata*), xiprell (*Erica multiflora*) i estepes (per exemple *Cistus monspeliensis*). També es poden trobar a carritxars (*Ampelodesmos mauritanica*) de muntanya i a pinars (*Pinus halepensis*), sempre i quan hi hagi un bon sotabosc.

## ALIMENTACIÓ

Insectívora. Mengen llagosts, aranyes i petites erugues.

## REPRODUCCIÓ

Es du a terme entre el març i el juliol. Construeixen el niu ben amagat entre la vegetació baixa, molt a prop de terra. La seva composició és a base de teranyines, pèls d'animals, plantes, etc.

## ESTATUS A LES BALEARS

Reproductor i sedentari abundant (Ma-Ei), i moderat (Fo). Extingit com a reproductor a Menorca. Espècie endèmica de la nostra fauna.

# BUSQUERET CAPNEGRE

ENGANYAPASTORS DE CAP NEGRE (EI) | GANYET DE CAP NEGRE (FO)

(*Sylvia melanocephala*)

ALTRES NOMS: .....

VIST |  ESCOLTAT



## DESCRIPCIÓ

Ocell rodanxó amb la cua lleugerament llarga, amb un marcat color negre sobre el seu cap (d'on li ve el seu nom) i que li arriba fins la galta (sota l'ull). Les femelles presenten la part superior grisa i la banda de la galta marró. Ambdós sexes tenen un anell ocular de color vermell. La resta de plomes tenen diferents tonalitats grises i algunes són més blanques a la part de sota del bec i la panxa. Té bandes alars blanques als adults.



## CANT

Emeten sons molt repetitius, fan un «txeec-txeec-txeec». S'assembla una mica a un aspersor de jardí. Després l'acompanya d'un seguit de «xiu-xiu».

## HÀBITAT

El podem trobar a moltíssims hàbitats com són les zones humides, sistemes dunars, conreus fruiters, jardins urbans, pinars (*Pinus halepensis*), alzinars (*Quercus ilex*), oliverars (*Olea europaea*), etc. Però on ben segur que el trobarem és a les garrigues, on hi viuen el major nombre d'individus.

## ALIMENTACIÓ

Principalment insectívor, tot i que a la tardor i a l'hivern pot alimentar-se de llentiscles (*Pistacia lentiscus*), mores (*Rubus ulmifolius*), olivons (*Olea europaea sylvestris*) i altres fruits silvestres.

## REPRODUCCIÓ

Solen fer dues postes d'ous, la primera a l'abril i la segona al juny. Fa el niu generalment dins un arbust, una mata (*Pistacia lentiscus*) o un ullastre (*Olea europaea sylvestris*) a poca altura. Aquest, és un munt descambuiat i desordenat de diferents materials, que prenen forma de tassa i fet de fulles i branquetes, entapissat amb pèls, fulles seques i plomes.

## ESTATUS A LES BALEARS

Sedentari abundant. És un dels ocells més abundants i més àmpliament distribuïts a totes les illes i illots.



# BUSQUERET DE CAPELL

ENGANYAPASTORS DE CAPELL (EI)

(*Sylvia atricapilla*)

ALTRES NOMS: .....

VIST |  ESCOLTAT

## DESCRIPCIÓ

Inconfusible amb altres espècies. Té el cos grisenc força uniforme amb un capell, de color negre als mascles i roig o castany a les femelles i juvenils, que li arriba a la meitat superior de l'ull. Es diferencien per aquesta característica amb el busqueret capnegre (*Sylvia melanocephala*) i perquè no tenen taca blanca a sota del bec i de la panxa i tampoc tenen marca alar d'aquest color.



## CANT

Molt aflautat, amb una melodia amb estrofes llargues que va combinant amb qualque «shrec» ronc. El seu reclam és un repetitiu «txec-txec-txec» sonor i característic.

## HÀBITAT

Es sol trobar a zones arbrades com alzinars (*Quercus ilex*) i pinars (*Pinus halepensis*), però també es veu a garrigues, zones arbustives, jardins urbans i horts amb arbres fruiters.

## ALIMENTACIÓ

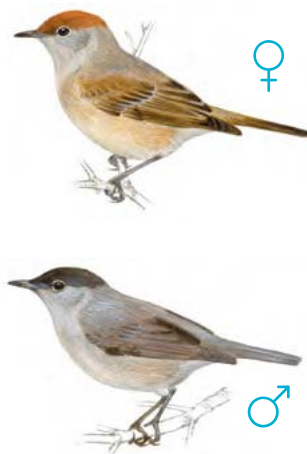
Omnívor, pot menjar tant insectes com fruits dels arbres, com per exemple figues (*Ficus carica*), mores (*Rubus ulmifolius*), llentiscles (*Pistacia lentiscus*), etc.

## REPRODUCCIÓ

Pot esdevenir entre l'abril i el juliol. Construeixen el niu dins un arbust o arbre i és una tassetta feta de branques i fulles, entapissat per pèls i plomes.

## ESTATUS A LES BALEARS

Reproductor sedentari i abundant (Ma), moderat (Me) i rar (Ei). Hivernant abundant (Ma-Ei), moderat (Me-Fo). Migrant abundant. La migració a la tardor comença al setembre fins al novembre, on s'ajunten els individus residents amb els recent arribats. En canvi, la migració primaveral és de març a maig.



# CADERNERA

(*Carduelis carduelis*)



ALTRES NOMS: .....

VIST |  ESCOLTAT

## DESCRIPCIÓ

Ocell conegut per tothom, pel seu característic vermell que li cobreix la cara. Té les plomes del cap blanques i negres, i amb una franja groga a les ales que es veu molt bé en vol. La cua és negra i amb un carpó blanc i el bec té una base ampla i acabada en punta.



## CANT

El mascle emet uns sons molt variats que combina amb aguts i sons perllongats, amb canvis ràpids ascendents i descendents, és una melodia molt agradable.

El nom comú d'aquesta espècie és cadenera (que hauria de ser cardenera) i el científic és *Carduelis carduelis* que prové de la seva preferència per menjar llavors dels cards. Es posa directament damunt la planta i selecciona les que encara no han madurat. És molt habitual trobar grups nombrosos de cadeneres als camps on proliferin els cards i on es podran veure picotejant i sentir reclamar.



## HÀBITAT

Viuen a boscos i garrigues, però els podem veure més sovint a horts, conreus i camps oberts, sobretot si hi ha presència de cards, les llavors de les quals són la seva principal font d'alimentació.



## ALIMENTACIÓ

Granívora. Experta en extreure les llavors de les plantes de la família de les compostes (com els cards); també menja gemmes florals i llavors de crucíferes; per aquest motiu té el bec llarg i punxegut.

## REPRODUCCIÓ

Comença a criar al març i fa el niu a les puntes de les branques dels arbres, en forma de tassa amb herbes, tronquets, molses, líquens, llana i cobert per plomes i pels.

## ESTATUS A LES BALEARS

Només sedentària escassa a Mallorca.

# COA-ROJA DE BARRACA (MA)

COETA FOSCA (ME) | COA-ROJA (EI)

(*Phoenicurus ochruros*)

ALTRES NOMS: .....

VIST |  ESCOLTAT

## DESCRIPCIÓ

Au de mida petita de color fosc, amb tons grisencs. Els mascles (adults) són de color negre cendrós amb una visible taca alar blanca i les femelles són d'un color gris més apagat amb tons marronosos. La seva cua i carpó de color vermellós són els seus trets més característics, pels quals se li ha atribuït el seu nom.

El segon nom «de barraca» se li va donar perquè sol dormir a porxos, sostres o barraques. Però també pot dormir a coves i refugis a encletxes de penyals.



## CANT

Realitza un xiulo fort i, per tant, fàcil d'escoltar i també un so de manera curta, és un «vist». Quan està nerviós, afegeix el «vist» discret acompanyat d'un «tic-tic-tic».

## HÀBITAT

Es poden trobar a garrigues, bardisses, torrents, zones de conreus, serralades, des del nivell del mar fins als cims de les muntanyes més altes. També les podem trobar a zones ajardinades de pobles i ciutats.

## ALIMENTACIÓ

Els hi agrada menjar invertebrats de mida mitjana i petita, a vegades llavors i baies.

## REPRODUCCIÓ

No es reproduueix a les Illes Balears.

## ESTATUS A LES BALEARS

Espècie hivernant, migrant comuna i abundant a totes les illes i a molts dels illots grans o mitjans. Els primers arriben durant la primera quinzena de setembre, però encara poden seguir arribant fins al novembre. Tornaran a marxar a la primavera (març) i es deixaran de veure finalment a l'abril.



# CUCUI

CUCUT (MA) | CUC (FO)

(*Cuculus canorus*)

ALTRES NOMS: .....



VIST |  ESCOLTAT

## DESCRIPCIÓ

Presenta un bec curt i corbat, amb ales i cua llargues. Les seves plomes poden ser de color gris blavós o marronoses amb les parts ventrals sempre barrades.

## CANT

Tenen un reclam molt característic que no es pot confondre mai. És el mateix que fan els famosos rellotges de cucui. Emet repetidament un sonor «cu cui, cu cui» d'on li ve el seu nom i el nom en altres llengües, com per exemple cuckoo (francès), cuculo (italià) i kuku (basc).

## HÀBITAT

Viu, principalment, a boscos i garrigues.

## ALIMENTACIÓ

Insectívor. Menja escarabats, llagosts, grills, cucs de terra i larves de papallones.

## REPRODUCCIÓ

Parasita a altres ocells insectívors dipositant un únic ou als seus nius. Quan neix el pollet expulsa del niu els ous que hi ha o els pollets que hagin nascut.

## ESTATUS A LES BALEARS

És estival, arriba a la primavera i retorna a les seves zones d'hivernada a l'Àfrica situades al sud del Sàhara.

És reproductor moderat (Ma) i escàs (Me-Ei).



adult



juvenil

# FERRERICO

CAPFERRERICO (MA) | PRIMAVERA COMUNA (ME) | PICAFORMATGES (EI)

(*Parus major*)

ALTRES NOMS: .....



VIST |  ESCOLTAT

## DESCRIPCIÓ

Presenta unes galtes blanques ben marcades, amb el cap de color negre. Les plomes de la part inferior són grogues amb una línia negra central, aquesta és més gruixuda en els mascles i més fina a les femelles, que en aquest cas es difumina al final. La part dorsal del cos és verda amb una estreta banda alar blanca.

El seu nom comú és pel seu so característic, que recorda als ferrers quan piquen amb el martell.



## CANT

És un gran cantant, és un dels sons més escoltats a un bosc. Emet un so més típic «xi-xipam, xi-xipam» que es pot escoltar de molt enfora, però també pot emetre sons molt diferents.

## HÀBITAT

Ocell de costums forestals, tot i que s'adapta molt bé a viure a parcs o zones enjardinades, sempre i quan hi hagi arbres o arbusts. Com el ferrerico blau (*Cyanistes caeruleus*), és un gran equilibrista i li agrada posar-se cap per avall per poder alimentar-se. Va cercant el menjar per les branques i per tots els racons dels arbres.

## ALIMENTACIÓ

Insectívor, sobretot menja escarabats. A la primavera (època de cria) complementa la seva dieta amb papallones i a la tardor també incorpora fruits dels esbarzers (*Rubus ulmifolius*), figues (*Ficus carica*), arboces (*Arbutus unedo*), etc.

## REPRODUCCIÓ

S'inicia a mitjan abril tot fent el niu dins un forat d'un arbre, roca o paret i pot nidificar a caixes niu molt fàcilment. El niu és una tassa de materials vegetals, llana, teranyines, entapissat amb pèls i plomes.

## ESTATUS A LES BALEARS

Sedentària, comuna i abundant a totes les illes majors.



# FERRERICO BLAU

PRIMAVERA BLAVA (ME)

(*Cyanistes caeruleus*)

ALTRES NOMS: .....

VIST |  ESCOLTAT

## DESCRIPCIÓ

Fàcil d'identificar pel seu inconfusible color blau cobalt al cap (formant un capell), a les ales i a la cua. La seva cara presenta un dibuix característic de color negre, que des del bec travessa l'ull i envolta la galta blanca fins arribar al mentó, també de color negre. Té la part inferior del cos groguenca amb una marca negra vertical al pit.

## CANT

Pot emetre diferents reclams a l'hora, però hi ha una estrofa que sol repetir més constantment i de manera molt ràpida, és un «tiit-tiit-tuutu» molt agut, seguit d'una espècie de rialla final que gargamelleja «tit-tit-tit-txuuar».

## HÀBITAT

Espècie exclusivament forestal, molt lligada als alzinars (*Quercus ilex*), cosa que no passa a la península. A les Illes Balears només la podem trobar a la serra de Tramuntana (Mallorca).

## ALIMENTACIÓ

Insectívor, com per exemple aranyes, escarabats, formigues i larves de papallones. Però també pot picotejar llavors, com per exemple pinyons i alguns fruits carnosos com figues o olivons.

## REPRODUCCIÓ

La femella comença a construir el niu a un forat d'un arbre. La seva forma és de tassa i està fet de molses, herbes, fulles seques, llana i teranyines. Entapissen l'interior amb pèls i plomes. Ocupa molt fàcilment les caixes niu.

## ESTATUS A LES BALEARS

És sedentària escassa (Ma) i no es troba a cap altra illa.





# FORMIGUER

LLENGUERUT (MA) | FORMIGUEROL (ME) | LLENGUT (EI i FO)

(*Jynx torquilla*)

ALTRES NOMS: .....

VIST |  ESCOLTAT



## DESCRIPCIÓ

Ocell de mida semblant a un gorrió teulader (*Passer domesticus*), cos allargat, bec petit amb les plomes de color gris i negre llistades, que coincideix amb els colors de la fullaca. Es camufla perfectament amb els troncs dels arbres, per això és força difícil de veure.

El formiguer és l'única au representant de la família d'ocells pícids a les Balears, a diferència de la península que existeixen nombroses espècies, entre elles el picot garser gros (*Dendrocopos major*).



## CANT

Inconfusible i molt potent. Es pot escoltar de molt enfora i pot recordar al del xoriguer (*Falco tinnunculus*). Sona un «ki, ki, ki, ki» potent i sostingut. És més fàcil sentir-lo que veure'l.



## HÀBITAT

Es sol trobar a ambients forestals, com boscos i garrigues, però també es pot trobar a conreus de secà amb arbres.

## ALIMENTACIÓ

Insectívor. S'alimenta de formigues que agafa del terra i dels troncs, amb la seva llarga llengua i amb la seva saliva aferradissa.

## REPRODUCCIÓ

Comença a criar al maig i fa el niu a forats dels arbres, especialment a fruiters de secà, a parets de pedra i a caixes niu amb un forat d'entrada preparat per la seva mida.



## ESTATUS A LES BALEARS

És sedentari abundant (Ma) i moderat (Ei). Reproductor rar (Me-Fo).

# MÈRLERA

TORD NEGRE (ME-FO)

(*Turdus merula*)

ALTRES NOMS: .....



VIST |  ESCOLTAT

## DESCRIPCIÓ

Au inconfusible. Els mascles són completament negres amb el bec d'un cridaner groc ataronjat i un característic anell ocular també taronja. Les femelles són mes apagades, marronoses, amb estries al pit i costats i sense taronja al bec. Els joves s'assemblen a les femelles.

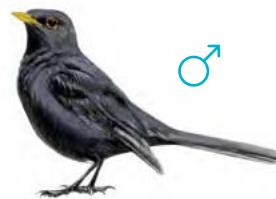


## CANT

Molt melodiós, lent, aflautat, fàcil d'escoltar a primera hora del matí i a darrera hora de la tarda en època d'aparellament. Si està inquiet fa un crit curt i sonor «tsiiih».

## HÀBITAT

Els mascles es poden trobar cantant insistentment tant dalt d'una branca d'un arbre d'una garriga o d'un pinar, com damunt un pal d'electricitat o d'una antena dels edificis de les ciutats. També és molt comú a boscos, garrigues, horts i jardins urbans, sempre i quan trobi extensions d'arbres.



## ALIMENTACIÓ

Pot menjar tant cucs de terra i insectes, com llentiscles (*Pistacia lentiscus*), olivons (*Olea europaea*) i baies en general. Sol menjar a terra, gratant, remenant i aixecant fulles per cercar el seu aliment. En època de cria els pollets són alimentats exclusivament amb insectes i cucs.



## REPRODUCCIÓ

Comença a mitjan març i construeixen un niu gran, amb forma de con i un poc mal fet amb herbes, branquetes i arrels, entapissada amb una capa de fang mesclada amb fibres vegetals. Els ous són de color blau cel.

## ESTATUS A LES BALEARS

Reproductora i sedentària abundant (Ma-Ei), moderada (Ma) i esporàdica (Fo). Hivernant moderat a les illes majors i escàs a Formentera. És migrant moderat.

# MILÀ REIAL

MILANA (MA) | MILÀ (ME-EI-FO)

(*Milvus milvus*)

ALTRES NOMS: .....

VIST |  ESCOLTAT



## DESCRIPCIÓ

Au rapinyaire de mida mitjana, de coloració vermellosa al cos, cap grisenc blanquinós, cua enforquillada (en forma de V), amb un bec groc i negre, clarament corbat cap avall i acabat en punta. El seu vol és àgil i gràcil, oscil·lant. L'au forma cercles des de ben alt (15 o 20 m d'alçada), des d'on observa la presència de les seves preses. Si la mirem des de sota es podem observar les seves taques alars blanques característiques i la cua en V.



## CANT

A vegades emet un so aflautat, seguit de notes ascendents i descendents. És fàcil escoltar-lo en època de nidificació.

Aquestes aus rapinyaires planen (com els avions), que vol dir que es mouen aprofitant les corrents d'aire. A diferència d'un gorrió teulader (*Passer domesticus*), sols baten les ales per agafar impuls o per aterrar, però una vegada han agafat una corrent d'aire es mouen amb ella i empen la cua com a timó per dirigir els moviments.



## HÀBITAT

És comú veure-la planejant sobre camps de conreus i prats, on busca el seu aliment, o a les zones forestals de Menorca i Mallorca.

## ALIMENTACIÓ

La base del seu aliment són petits animals morts i malalts, però també poden caçar petites preses vives com rosegadors, conills joves, aus de petita mida o pollets.

## REPRODUCCIÓ

Sempre fan el niu a branques laterals dels pins (*Pinus halepensis*), amb branquetes fines i un llit amb llana d'ovella i altres materials fins. Els nius es situen a zones forestals tranquil·les. Ocasionalment, poden ocupar nius de corbs (*Corvus corax*).

## ESTATUS BALEARNS

Reproductora i sedentària (Ma-Me). Hi ha un petit pas migratori més evident a Mallorca.



# MUSSOL

(*Otus scops*)

ALTRES NOMS: .....

VIST |  ESCOLTAT

## DESCRIPCIÓ

És la més petita de les aus rapinyaires nocturnes. Presenta una coloració de les plomes molt críptiques, amb tonalitats marronoses i grises, amb clapes, semblants als troncs on els hi agrada viure i dormir, per tant, és un poc difícil de veure. Tenen unes ales rodones i una cua curta. Els seus ulls són frontals, grans i grocs i tenen unes urpes ben esmolades per agafar les preses.

Presenta un conjunt de plomes erèctils a la zona del cap, semblants a unes orelles que són una anormalitat facial que serveixen per desdibuixar la seva silueta i així passar més desapercebuts.

A què trobeu que s'assemblen els mussols?  
A un moix assegut!



## CANT

Reclam fàcil d'escoltar quan acaba l'hivern, a les nits de mitjan febrer o març cap endavant. Aquests, poden arribar a durar hores, però una vegada fan la posta d'ous és més difícil escoltar-los. Emet un aflautat «tiu...tiu...» sonor amb pauses de 2 segons (aproximadament) entre so i so. La femella emet un so més agut que el mascle.

## HÀBITAT

Pot ocupar una bona varietat d'hàbitats, com tot tipus de boscos, garrigues, muntanyes, aiguamolls, etc. Però també ocupen llocs més humanitzats com parcs urbans, horts, cultius de secà i jardins arbrats.

## ALIMENTACIÓ

Insectívora, com per exemple grills, llagosts i ocasionalment pot menjar petits vertebrats, com rosegadors, ocellets i dragons.

## REPRODUCCIÓ

La nidificació comença a principis d'abril, a forats d'arbres, com ametllers, garrovers i figueres i qualche vegada ho fa a parets de construccions, sense fabricar el niu. Ocupa bé caixes niu amb un forat de la seva mida.

## ESTATUS A LES BALEARS

Reproductor i sedentari abundant (Ma-Ei), moderat (Me) i rar (Fo). Hivernant moderat (Me), i escàs (Ma-Ei-Fo). Migrant moderat (Me) i escàs (Ma-Fo).

# PAPAMOSQUES

MATAMOSQUES (MA) | MENJA MOSQUES (ME)

(*Muscicapa tyrrrhenica*)

ALTRES NOMS: .....

VIST |  ESCOLTAT

## DESCRIPCIÓ

Aucell de color grisenc, amb un capell clarament llistat i amb el pit de color pàl·lid i lleugerament llistat també. Té el bec punxegut i negre. Es posa en una postura molt característica, que és ben dret i vigilant sobre un pal alt, un arbre, una paret seca, un fil de ferro o qualsevol altre lloc alt per posar-s'hi. Quan està en repòs fa sovint un sacseig amb les ales i el cos.



## CANT

Emet un crit curt; com una branqueta que es trenca, quan captura una presa i tanca el bec es pot escoltar un «tac» sonor.

## HÀBITAT

Ocupa quasi tots els hàbitats, el podem trobar tant a boscos i garrigues com a zones de conreu, serralades, parcs urbans i a l'interior de pobles i ciutats.

## ALIMENTACIÓ

Menja principalment insectes, com papallones, mosques (d'on ve el seu nom), moscards, etc. Els agafa al vol o al terra de manera molt ràpida i torna al seu posador per menjar-se'ls.



adult



juvenil

## REPRODUCCIÓ

Des de finals de maig fins al juliol. Construeixen un niu en arbres en forma de petita tassa feta d'herbes, arrels, líquens i teranyines. Però també el poden col·locar a llocs molt diversos, fins i tot curiosos, com a sobre les lleixes que sobresurten dels edificis, sobre els fanals dels cablejats d'electricitat aferrats a les parets de les cases, etc. Però moltes vegades ho solen fer a qualsevol forat que puguin trobar.

## ESTATUS A LES BALEARS

**Subespècie endèmica a les Illes Balears, Còrsega i Sardenya.** Estival comú, migrant i reproductor abundant (Ma-Ei) i reproductor moderat (Me-Fo). Els primers individus s'observen a mitjan abril i el pas pot ser fins a principis de maig. D'altra banda, marxen al llarg dels mesos de setembre i octubre.

# PASSAFORADÍ

SALVATGET (ME) | SATGETA (EI i MA)

(*Troglodytes troglodytes*)

ALTRES NOMS: .....

VIST |  ESCOLTAT

## DESCRIPCIÓ

Petit ocell d'aspecte rabassut de color terra, amb unes barres negres i fines. La seva coa és curta i la sol dur dreta. És molt inquiet i és força difícil de veure.

## CANT

Increïblement potent per la seva mida i inconfusible, s'assembla al cant d'un canari. Sol cantar dins els arbusts, però si tenim paciència el podem escoltar i veure a una branca externa.

## HÀBITAT

Es pot trobar a una gran varietat d'hàbitats, sempre i quan trobi un lloc on hi hagi una vegetació ben espessa per amagar-s'hi, com per exemple garrigues, alzinars (*Quercus ilex*) i a la vora dels torrents. També el podem veure a la Serra de Tramuntana, inclús a dins les carritxeres (*Ampelodesmos mauritanica*).

## ALIMENTACIÓ

És insectívor. Menja escarabats, aranyes, pugons, etc. Normalment es sol trobar entre els matolls i en menor mesura els agafa de terra.

## REPRODUCCIÓ

Comença a criar a finals d'abril o principis de maig. Construeix un niu a prop de terra, a vegades a coves, forats de les marjades i a l'interior de construccions abandonades.

## ESTATUS A LES BALEARS

És sedentari moderat (Ma) i poc abundant (Ei). No reproductor i hivernant escàs (Me).



# PERDIU

(*Alectoris rufa*)

ALTRES NOMS: .....



VIST |  ESCOLTAT

## DESCRIPCIÓ

Cos arrodonit, amb plomes de tonalitats marronoses sobre el cap i les parts superiors del cos. Ventre ataronjat amb flancs cridaners de bandes blanques, negres, marrons i grises. Té una llarga llista blanca damunt de l'ull i un collar negre que li envolta la gargamella també blanca. El bec, l'anell ocular i les potes són de color vermell intens. Els polls mostren colors més terrosos, que els permeten passar desapercebuts i confondre's amb els terrenys que els envolten. Caminen a dues potes i de manera molt àgil; caminen i salten més que volen.



## CANT

Molt característic i inconfusible, s'escolten una espècie de cloquejos curts, seguits pel cant més característic dels mascles, un «xec...xec...xec» ronc i sonor.



## HÀBITAT

La podem trobar a garrigues, conreus i zones obertes, però també és fàcil d'observar a boscos poc densos. A Mallorca també viuen a la Serra de Tramuntana, als hàbitats amb les mateixes característiques nomenades.



## ALIMENTACIÓ

S'alimenten de llavors de plantes herbàcies, fulles, arrels, brots tendres i qualque insecte. Però al llarg de les primeres setmanes dels pollets, els alimenten bàsicament amb insectes.

Les **aus nidifugues** són aquelles que neixen amb un grau de desenvolupament avançat i poden abandonar el niu o separar-se dels seus progenitors acabats de néixer. Són capaços de moure's perfectament i regular la seva temperatura. En canvi, les que romanen al niu fins a poder volar es diuen **aus nidícoles**.

## REPRODUCCIÓ

Té lloc entre mitjan abril i finals de maig. Construeixen el niu gratant a terra i el recobreixen d'herbes, plomes i arrels, sempre mirant que quedi recobert per un matoll o una paret. Una vegada els pollets **nidifugs** deixen el niu, tota la família roman junta fins a la propera posta.

## ESTATUS A LES BALEARS

Reproductor i sedentari abundant (Ma-Ei), moderat (Me-Fo). Sotmesa a gestió cinegètica, explicat al capítol **LES ESPÈCIES CINEGÈTIQUES** de la guia. És una de les més apreciades pels caçadors.

# PINSÀ

(*Fringilla coelebs*)



ALTRES NOMS: .....

VIST |  ESCOLTAT

## DESCRIPCIÓ

Es caracteritza per tenir una doble franja alar de color blanca i negra, molt vistosa en vol. Els mascles es diferencien fàcilment de les femelles pel seu color més rosat a les parts inferiors i dorsals més castanyes, carpó verdós i cap de color cendra. La femella és marró verdosa per dalt i més pàl·lida per baix.



## CANT

Molt característic i potent, l'estrofa es va repetint de manera ascendent en intensitat «tuit, tuit, tuit...» i se li uneix una segona més curta i ràpida «xot, xot, xot...».

## HÀBITAT

La població sedentària és molt forestal, viuen a pinars (*Pinus halepensis*), alzinars (*Quercus ilex*) i garrigues amb arbres, especialment quan arriben els hivernants.

## ALIMENTACIÓ

Omnívora. Pot menjar llavors, com per exemple de garlanda (*Lavandula dentata*), d'herba berruguera (*Heliotropium europaeum*), gemmes, brots i fruits carnosos que complementa amb insectes.

## REPRODUCCIÓ

Comença a criar a l'abril i el niu és una tassa fonda molt ben elaborada amb fibres vegetals, molsa i plomes, que sol situar als arbres com ametllers (*Prunus amygdalus*) o oliveres (*Olea europaea*), però no els fa a gaire altura.

## ESTATUS A LES BALEARS

Sedentari comú i abundant (Ma-Me). A l'hivern arriben exemplars nòrdics que es poden veure també a les Pitiüses.





# PUPUT

GALL DE SANT PERE (MA i ME) | PEPUT (EI)

(*Upupa epops*)

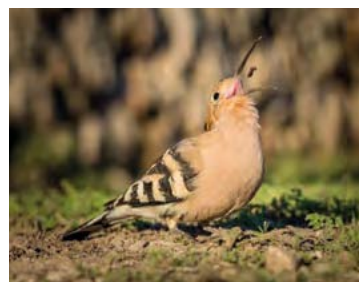
ALTRES NOMS: .....



VIST |  ESCOLTAT

## DESCRIPCIÓ

Ocell inconfusible i d'aspecte extravagant, amb una cresta de plomes sobre el cap de color marronosa amb taques blanques i negres, que s'estén en moments d'atenció/alarma o durant les cerimònies nupcials. Les seves ales també presenten un patró de bandes blanques i negres, tenen una forma semblant a les ales de les papallones i són fàcils d'identificar a llargues distàncies. La resta del cos presenta plomes de color marró i el seu bec és negre, molt llarg, corbat cap avall i molt punxegut.



## CANT

Inconfusible i és d'on li ve el seu nom perquè emet un «Pu-pup-pu, Pu-pup-pu» i després el pot acompanyar d'un crit raspat (com si estigués enfadat).

## HÀBITAT

El podem trobar a quasi tot tipus d'hàbitats, com conreus, boscos urbans, garrigues, jardins, etc.

Veure'ls menjar és molt divertit perquè van picant a terra una vegada i una altra i quan troben un cuc, el llancen a l'aire i se'l mengen. Si hi ha l'oportunitat de trobar un puput (*Upupa epops*) que estigui menjant, s'ha d'esperar i gaudir de l'espectacle!



## ALIMENTACIÓ

S'alimenta d'insectes, com els cadells (*Gryllotalpa gryllotalpa*) i cucs de terra.

## REPRODUCCIÓ

S'inicia a principis d'abril i fan els nius a forats d'arbres com ametllers (*Prunus amygdalus*), garrovers (*Ceratonia siliqua*) i figueres (*Ficus carica*), també els fan a forats d'edificis, parets i runes. Sols necessiten una petita obertura per accedir-hi.

## ESTATUS A LES BALEARS

Reproductor i sedentari abundant (Ma), moderat (Me-Ei) i escàs (Fo).  
Hivernant escàs (Ma), migrant moderat (Me-Ei) i escàs (Ma).

# REIETÓ CELLABLANC <sup>(ME)</sup>

REIET (MA-EI-FO)

(*Regulus ignicapilla*)

ALTRES NOMS: .....

VIST |  ESCOLTAT



## DESCRIPCIÓ

És l'ocell més petit que nia a les Illes, sols fa 9 cm de llarg (poc més d'un dit índex) i 5 grams de pes (com una moneda de 20 cèntims). Presenta una cresta que pot ser groga (femella) o taronja (mascle), una banda blanca sobre l'ull (cella) i una línia negra a l'altura d'aquest. La banda del coll és verda/groga brillant.



## CANT

Repeteix una mateixa nota fina i aguda que va creixent en intensitat. El reclam és un xiulo fi i agut.

## HÀBITAT

Estrictament forestal, sol trobar-se a pinars (*Pinus halepensis*), alzinars (*Quercus ilex*) i formacions mixtes d'ambdós arbres.

## ALIMENTACIÓ

Insectívor. Principalment col·lèmbols, pugons i aranyes.

## REPRODUCCIÓ

Comença a criar al maig i fa un niu molt petit semblant a una bosseta feta de teranyines, plomes, líquens i molses.

## ESTATUS A LES BALEARS

És sedentari abundant (Ma-Ei), moderat (Me) i escàs (Fo).



# RUPIT (MA-ME)

GAVATXET ROIG (EI) | FREDOLAI (FO)

(*Erithacus rubecula*)

ALTRES NOMS: .....

VIST |  ESCOLTAT



## DESCRIPCIÓ

El seu cos és d'aspecte rodanxó, té les parts superiors de les plomes de color marró i el front i la pitrera d'un taronja molt viu. El seu bec és curt i punxegut.

A la nostra llengua usem el terme «rupit» per referir-nos amb afecte a una persona, però també per dir-li que és molt maca, «Aquest nin és guapo com un rupit» perquè els rupits (*Erithacus rubecula*) són petits, rodonets i molt bonics.



## CANT

Melodiós, amb estrofes llargues. Emet un reclam semblant a una màquina d'escriure, repeteix un curt i sonor «tic» i quan està nerviós els «tics» són més continus. Es deixa veure i sentir amb molta facilitat.

## HÀBITAT

Es pot trobar a tot tipus d'hàbitats, com boscos, garrigues, conreus, jardins, etc. Ja sigui a vorera de mar i als illots de certa extensió, com a les muntanyes més altes.

## ALIMENTACIÓ

Omnívor, sobretot menja insectes, cucs, escarabats, formigues i aranyes. A la tardor complementa la seva dieta amb fruits, en són un exemple els trossets d'aglans (*Quercus ilex*) que deixen els ferrerics (*Parus major*) quan els rompen per menjar-se'ls.

## REPRODUCCIÓ

Comença a criar entre març i maig, a territoris del nord d'Europa o zones de muntanya. Construeix un niu fet de branques i hi afegeix fang.

## ESTATUS A LES BALEARS

És hivernant comú, arriba a la tardor i retorna a les seves zones d'hivernada al centre, orient i nord d'Europa a la primavera. És reproductor rar (Ma) i no reproductor (Me-Ei-Fo).

adult



juvenil



# ROSSINYOL

(*Luscinia megarhynchos*)



ALTRES NOMS: .....

VIST |  ESCOLTAT

## DESCRIPCIÓ

Les seves plomes són de color marró uniforme, la cua és de color castany i llarga i té un bec fi. El seu cos és estilitzat i les seves potes són clares.

## CANT

És el cantant per excel·lència del bosc a la primavera, fins i tot al vespre. Emet sons molt melodiosos, potents i els repeteix diverses vegades, algunes lentament i altres més ràpidament, entre ells un lent «piu...piu...piu» característic que puja «*in crescendo*».

## HÀBITAT

El trobarem més sovint a torrenteres, llocs ombrívols, però pot viure a molts hàbitats diferents com garrigues, alzinars (*Quercus ilex*), zones costaneres, etc.

## ALIMENTACIÓ

És omnívor. Menja insectes, com escarabats, moscards, formigues, cucs, etc. que atrapa gratant a terra entre la fullaraca. Però al llarg de la migració complementa la seva dieta amb fruits, com per exemple les mores dels esbarzers (*Rubus umlifolius*).

## REPRODUCCIÓ

Comença a criar a mitjans d'abril i sol fer el niu a un arbust espès i baix.

## ESTATUS A LES BALEARS

És estival comú, arriba a la primavera i retorna a les seves zones d'hivernada a la tardor, a l'Àfrica tropical. És abundant (Ma-Me) i moderat (Ei). En migració és abundant a totes les Illes.



# TORD

TORD BLANC (ME)

(*Turdus philomelos*)

ALTRES NOMS: .....

VIST |  ESCOLTAT

## DESCRIPCIÓ

Ocell de mida mitjana amb tons de color terra per sobre i amb la part ventral de color blanc crema amb unes taques negres amb forma de gota o de llança. El seu bec és gruixut, negre per sobre i claret per davall. És un ocell molt esquiu i s'espanta amb facilitat, principalment si percep que hi ha alguna persona a prop.



## CANT

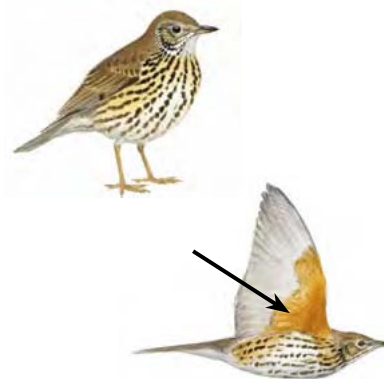
Quan fuig de les persones o s'espanta, sol emetre un «xic» mentre se'n va volant ràpidament.

## HÀBITAT

Poden viure a qualsevol zona arbrada o garriga, sobretot si hi ha molta presència de fruits que són part de la seva font d'aliment. Les podem veure també a parcs urbans.

## ALIMENTACIÓ

És molt variada. Pot menjar des d'insectes, llimacs, cargols, centcomes, etc. Fins a una gran varietat de fruits com per exemple olivons (*Olea europaea*), llentiscles (*Pistacia lentiscus*), mores (*Rubus ulmifolius*) i raïm (*Vitis vinifera*).



Al tord (*Turdus philomelos*) li agrada molt menjar cargols, però no pot digerir la closca. La seva estratègia és colpejar-la contra una pedra, fins que aconsegueix trencar-la i una vegada ho ha fet, l'arrossega fins que els trossos de closca han caigut i després es menja el llimac. Normalment empra la mateixa roca per fer-ho, per tant, si quan anem al bosc ens trobem tot de closques de cargol rompudes a una gran pedra, és que el tord ha passat per allà!

## REPRODUCCIÓ

No es reproduueixen a les Balears.

## ESTATUS A LES BALEARS

Hivernant abundant i migrant abundant a Balears. Els primers exemplars en migració de tardor arriben a mitjan setembre i fins a finals de febrer, per tant, els ocells que es veuen són hivernants. En canvi, la migració primaveral s'inicia al març i pot ser també a l'abril. És una espècie que es pot caçar amb escopeta i filats a coll (explicat a **MÈTODES TRADICIONALS PER CAPTURAR ELS OCELLS**), és molt apreciada pels caçadors.

# TÓRTORA

TÓRTERA (MA i EI) | TORTA (FO)

(*Streptopelia turtur*)

ALTRES NOMS: .....

VIST |  ESCOLTAT

## DESCRIPCIÓ

Au de coloració pàl·lida a la part superior del cap i rosàcia a la part ventral del cos, té tonalitats castanyes amb escames a les parts superiors. Presenta dues petites taques negres i blanques al coll (poden recordar a les brànquies dels peixos). Es pot distingir molt bé dels coloms per tenir una cua més llarga, amb unes vores blanques i és més petita que aquests.



## CANT

Es pot distingir de la tórtora turca (*Streptopelia decaocto*) perquè fa un «tur-tuur-tuur» més greu i suau.

## HÀBITAT

Pot ser molt variat, es poden veure a zones arbrades de pi blanc (*Pinus halepensis*) i també a garrigues, ja sigui amb arbres o sense o properes a camps de conreus. És més escassa a conreus arbrats d'oliveres (*Olea europaea*) i ametllers (*Prunus amygdalus*).



## ALIMENTACIÓ

Granívora, s'alimenta de llavors de cereal, plantes herbàcies i fruits.



## REPRODUCCIÓ

Comença a finals d'abril i fa un niu molt lleuger i auster, fet de branques entrelaçades, situat a un ullastre (*Olea europaea sylvestris*), alzina (*Quercus ilex*) o pi blanc (*Pinus halepensis*).

## ESTATUS A LES BALEARS

Reproductor moderat. Migrant abundant (Me) i moderat (Ma-Ei), arriben a la primera quinzena d'abril i marxen a mitjan octubre, en canvi els individus estivals (reproductors), arriben a finals d'abril o principis de maig i parteixen de les Illes al setembre.

# TRENCAPINYONS (MA)

ESCARDAPINYES (ME)

(*Loxia curvirostra*)

ALTRES NOMS: .....

VIST |  ESCOLTAT

## DESCRIPCIÓ

Ocell fàcil d'identificar, degut a la peculiar forma del seu gros bec (al capítol **ELS OCELLS GRANÍVORS** s'explica més concretament com és), les puntes del qual sobresurten entrecreuant-se (com si creuéssim els dos dits de la nostra mà). Tenen la cua clarament escotada. Els mascles són de color vermell molt cridaner, excepte les ales i la cua. Les femelles i juvenils són verdosos.

## CANT

Molt renouer, normalment canta des de les copes dels arbres. Emet un «quic-quic-quic» i el cant dels mascles és més elaborat.

## HÀBITAT

Espècie exclusivament forestal, per tant, només el trobarem als boscos amb pins (*Pinus halepensis*) i a zones amb grans pins dispersos.

## ALIMENTACIÓ

Pinyons del pi blanc (*Pinus halepensis*) i alguns fruits carnosos dels arbres i arbusts. També es pot alimentar d'insectes i aranyes.

## REPRODUCCIÓ

Comença a reproduir-se molt prest, més que qualsevol altre ocell, a final d'any. Fa el niu amb branques de pi blanc, folrat d'herba, molsa o llana i el situa a zones molt variables de l'arbre.

## ESTATUS A LES BALEARS

És reproductor sedentari i abundant (Ma) i més escàs (Ei). Accidental (Me i Fo).



# TUDÓ

(*Columba palumbus*)



ALTRES NOMS: .....

VIST |  ESCOLTAT

## DESCRIPCIÓ

Au robusta i de mida grossa, presenta una coloració quasi uniforme de color gris fort i pitrera rosada, amb dues taques característiques de color blanc al costat del coll (no present als juvenils) i unes distintives taques blanques en forma de lluna a la part superior de les ales.



## CANT

Emet una espècie d'amanyac greu i potent, és un so semblant a «gu-guu-gu, gu-gu».

## HÀBITAT

Zones forestals, de pi blanc (*Pinus halepensis*), alzina (*Quercus ilex*) o mixtes. Però als darrers anys han colonitzant zones urbanes on hi ha masses d'arbres i ara és molt fàcil veure'ls als parcs de les ciutats o pobles.

## ALIMENTACIÓ

Pot menjar gra, llavors i fruits, com els llentiscles (*Pistacia lentiscus*) i els aglans (*Quercus ilex*). Després de la recollida de cereals, als camps, es poden veure grans esbarts menjant llavors.



## REPRODUCCIÓ

Comença a construir el niu a mitjan abril i ho fa sobre una branca de qualsevol tipus d'arbre, ja siguin pins (*Pinus halepensis*), alzines (*Quercus ilex*), ullastres (*Olea europaea sylvestris*) o arbres de conreu, fet de branquetes i molt poc densa. Poden fer fins a 3 niades al llarg de l'any, normalment de dos ous cadascuna.

## ESTATUS A LES BALEARS

Reproductor i sedentari molt abundant (Ma) i moderat (Me-Eivissa-Fo).

Hivernant moderat (Me-Ei) i escàs (Ma). Migrant escàs (Ma).

És una espècie que es permet caçar (més informació a **LES ESPÈCIES CINEGÈTIQUES**).



# VERDEROL

(*Carduelis chloris*)

ALTRES NOMS: .....

VIST |  ESCOLTAT

## DESCRIPCIÓ

Ocell robust i de color verd, amb un carpó verd-groguenc i taques de color groc. Els mascles presenten un verd olivaci (com el seu nom ens indica) i grocs més vius, mentre que les femelles tenen els colors més apagats. El seu bec és gros i fort.

Hi ha un peix que es diu igual, verderol. Què curiós veritat? També ocorre amb el xoriguer, el tord, el gall i l'oreneta.



## CANT

Cant nupcial molt característic, el mascle fa 3 estrofes ràpides «xoro-ro..., xi-ri-ri..., xuing-xing...». Emet diferents reclams, per exemple quan emprèn el vol emet un «xiri-ri-ri», però posat produeix un «xuiit» fort.

## HÀBITAT

Qualsevol hàbitat amb vegetació arbustiva, com garrigues, boscos, conreus arbrats, jardins urbans i arbrat dels carrers i carreteres.

## ALIMENTACIÓ

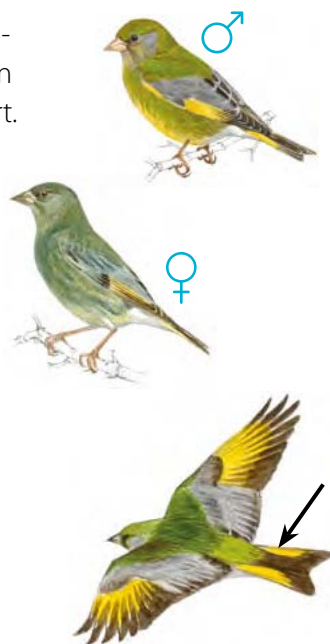
Granívora, recull els grans de terra o directament de les plantes. Li agraden les llavors de crucíferes, pinyons del pi blanc (*Pinus halepensis*) i pi pinyoner (*Pinus pinea*), entre altres. Pot menjar fruits carnosos i insectes quan alimenten els polls.

## REPRODUCCIÓ

Comença a criar al març. El niu és una tassetta feta de molsa, herbes, tiges i arrels que troba després de les llaurades dels sementers. A vegades recobreix l'interior del niu amb llana que troba a les soques de les oliveres (*Olea europaea*) com a conseqüència de les fregades de les ovelles. Sol fer el niu a l'interior de les copes dels arbres.

## ESTATUS A LES BALEARS

És sedentari comú i abundant a totes les illes i a certs illots. A l'hivern s'hi afegeixen migrants nòrdics.



# XORIGUER

XÒRIC (ME)

(*Falco tinnunculus*)

ALTRES NOMS: .....



VIST |  ESCOLTAT

## DESCRIPCIÓ

Falcó de petita mida (aproximadament com el colom). Les plomes de la part posterior del cos i una part de les ales són marró clar i amb taques negres. La part ventral és de color crema i també té taques de color negre. Presenten una línia negra difuminada sota de l'ull que li cobreix la galta i tenen un bec curt i corbat. Els mascles presenten el cap i part final de les ales de la cua de color gris, en canvi les femelles tenen una coloració més bé blanquinosa, en consonància amb la resta del cos.

Sobrevola els camps o terrenys buscant el seu aliment i quan l'ha trobat queda quiet a l'aire batent molt fort i molt ràpidament les ales (aleteja), fins que es decideix a agafar-lo i es llança en picat amb les urpes obertes. Una vegada l'ha agafat se'l pot menjar al mateix lloc o marxa a algun lloc elevat que fa servir com atalaia.



## CANT

Emet una espècie de crits molt forts i seguits, com uns «ki-kii-ki-kii» ascendents. L'emptra com a alarma o si es troba a prop del niu.

## HÀBITAT

Poden viure a qualsevol terreny, com són les serralades, camps de conreus, prats, garrigues obertes i ciutats o pobles, però als boscos densos és més rar veure'ls.

## ALIMENTACIÓ

Li agrada menjar preses petites, com insectes, ratolins, dragons, granotes, cucs de terra i ocells petits.

tot tipus de forats a cases abandonades o ocupades, però s'ha de sentir segur. S'adapta molt bé a les caixes niu.

## REPRODUCCIÓ

Comença a finals de març o abril. No és gaire exigent a l'hora de fer el niu, pot ser a un forat d'una roca o un repeu. A les zones de planícia, a edificis dels pobles i ciutats, ocupa

## ESTATUS A LES BALEARS

Reproductor i sedentari abundant (Ma) i moderat (Me-Ei-Fo). Hivernant moderat (Me) i escàs (Ma-Ei), per tant, a l'hivern en podem trobar més exemplars que la resta de l'any. És migrant moderat (Ma-Me).

# FITXA DE CAMP

D'OBSERVACIÓ D'OCELLS FORESTALS



NOM DE L'ESPAI VISITAT: ..... DATA: ..... HORARI: DE ..... A .....

<p><b>BUSQUERET CAPNEGRE</b></p> <p>♀ ♂</p> <input type="checkbox"/>	<p><b>BUSQUERET DE CAPELL</b></p> <p>♀ ♂</p> <input type="checkbox"/>	<p><b>FERRERICO</b></p> <input type="checkbox"/>	<p><b>RUPIT</b></p> <input type="checkbox"/>
<p><b>CADERNERA</b></p> <input type="checkbox"/>	<p><b>VERDEROL</b></p> <p>♀ ♂</p> <input type="checkbox"/>	<p><b>PINSA</b></p> <p>♀ ♂</p> <input type="checkbox"/>	<p><b>COA-ROJA DE BARRACA</b></p> <p>♀ ♂</p> <input type="checkbox"/>
<p><b>ROSSINYOL</b></p> <input type="checkbox"/>	<p><b>REIETÓ CELLABLANC</b></p> <p>♀ ♂</p> <input type="checkbox"/>	<p><b>TRENCAPINYONS</b></p> <p>♂ ♀</p> <input type="checkbox"/>	<p><b>PAPAMOSQUES</b></p> <input type="checkbox"/>
<p><b>MÈRLERA</b></p> <input type="checkbox"/>	<p><b>TORD</b></p> <input type="checkbox"/>	<p><b>TÓRTORA</b></p> <input type="checkbox"/>	<p><b>TUDÓ</b></p> <input type="checkbox"/>
<p><b>PUPUT</b></p> <input type="checkbox"/>	<p><b>PERDIU</b></p> <input type="checkbox"/>	<p><b>XORIGUER</b></p> <input type="checkbox"/>	<p><b>MILÀ REIAL</b></p> <input type="checkbox"/>



## FITXA DE CAMP D'OBSERVACIÓ D'OCELLS FORESTALS

— — — GUIA D'UTILITZACIÓ — — —



Aquesta eina ens ajudarà a identificar ocells, però també a observar amb atenció, escoltar, pensar... També pot formar part de diferents projectes transversals, tant a l'aula com a casa, aquí us deixem algunes idees:

- ▶ Es pot descobrir, segons les espècies d'ocells trobats, si és un espai amb més presència de conreus, per exemple, si hi trobem més perdius, mèrleres, tudons, cadernerres, etc. En canvi, si és més forestal, veurem més ferrericos, més rossinyols, tords, etc.
- ▶ Podem estudiar quins tipus d'arbres i plantes ens envolten en funció de les aus que tenim, per exemple, si veiem trencapinyons, sabem que tindrem pins a prop, si veiem cadernerres i verderols, hi haurà cards a prop i gramínies. També podem saber si tenim força insectes, amb la presència dels busquerets, reietons, ferrericos, etc.
- ▶ Es pot fer una petita fitxa per espai visitat, per a poder comparar com són de diversos els espais naturals de les Illes.
- ▶ També us proposam fer un seguiment de les diferents espècies present al llarg de l'any i experimentar l'arribada del les espècies hivernants, com el rupit, estivals, com el papamosques. Relacionat amb el seguiment anterior, una bona idea és dur a terme un projecte anual (o del curs escolar) d'un mateix espai natural, anant-lo a visitar periòdicament (per exemple cada mes) i veure la diferència d'espècies en funció del moment de l'any.



## Bibliografia

### GUIES RECOMANADES

- De Pablo, F. *Les aus de Menorca*. Menorca Reserva de Biosfera. Maó: Institut Menorquí d'Estudis i Consell Insular de Menorca, 2015.
- Mayol, J. *Els aucells de les Balears. Manuals d'introducció a la naturalesa*, 2. Palma: Editorial Moll, 2003
- Rebassa, M. *Cuándo y dónde ver aves en Baleares. Propuestas mes a mes para familias, aficionados y expertos*. Castellón: Tundra Ediciones, 2016.
- De Juana, E.; Varela, J. *Aves de España. Descubrir la naturaleza (Guías SEO/BirdLife)*. Lynx editions, 2016.



Svensson, L.; Mullarney, K. [et al.]. *Guía de aves. España, Europa y región mediterránea*. Barcelona: Ediciones Omega, 2010.

Ruhí, A. *Natura al teu jardí. Guia pràctica per conèixer i acollir la fauna propera*. Figueres: Brau edicions, 2007.

## LLIBRES DE DIVULGACIÓ

Fishesser, B. *La vie illustrée de la forêt*. Paris: Éditions de La Martinière, 2011.

Diversos autors, edició coordinada per Terradas, J. *Ecologia del foc*. Barcelona: Edicions Proa, 1996

Anuari ornitològic de les Balears, 2021, volum 36. Revista d'observació, estudi i conservació dels aucells. Palma: Grup Balear d'Ornitologia i Defensa de la Naturalesa (GOB).

Seguí, B; Bonner, A. *Guia de la caça a les Illes Balears. Gestió cinegètica i formació del caçador*. Palma: Conselleria de Medi Ambient, Govern de les Illes Balears, 2000.

## LLIBRES DE CULTURA POPULAR

Alcover, A. M. *Aplec de rondaies Mallorquines d'En Joan des Reco: Edició definitiva: Tom I – XV*. Palma: Editorial Moll, 1953-56.

Aguiló, C.; Mestre, A. *Atlas ornitoniímic de les Illes Balears*. Palma: Institut d'Estudis Baleàrics, 2017.

Rayó, M. *Els aucells a les rondalles mallorquines i al cançoner*. Palma: Edicions Documenta Balear, 2018.

Armades, J. *El llenguatge de les bèsties i de les coses*. Barcelona: La Neotípia, 1933.

## ARTICLES

Rost, J. *L'efecte de la gestió forestal post-incendi sobre l'avifauna i la dispersió de llavors per ocells frugívors*. Girona: Universitat de Girona, 2011

González-Varo, J.P., Rumeu, B., Albrecht, J. [et al.]. *Limited potential for bird migration to disperse plants to cooler latitudes*. *Nature* 595, 75–79 (2021).

Rost, J. *Dieta dels ocells frugívors i dispersors de llavors a la Garrotxa durant la migració de tardor*. Girona: Revista Catalana d'Ornitologia 29:43-48, 2013.

Travesset, A. *Resultats preliminars sobre el consum de fruits per ocells a l'illa de Cabrera (Illes Balears)*. Palma: Institut d'Estudis avançats de les Illes Balears, 1992.

Goded-Millán, S. [et al.]. *Estudio de la alimentación de aves insectívoras en parques urbanos como control biológico de posibles plagas*. *Chronica Naturae*, 4, 41-50, 2014.

## VÍDEOS I PROJECCIONS RECOMANADES

Dispersió de llavors per aus migratòries i canvi climàtic:  
[https://www.youtube.com/watch?v=IEg--\\_xRiTI&ab\\_channel=PAISAJElab](https://www.youtube.com/watch?v=IEg--_xRiTI&ab_channel=PAISAJElab)

Programa títol d'IB3 que parla sobre l'ornitoniímia balear:  
<https://ib3.org/tentol?pl=1&cont=bf0b429d-dc71-4f9c-9391-54d9011f66e8>

Càmeres d'observació de SEO:  
<https://seo.org/camaras/>



**Xoriguer**  
(*Falco tinnunculus*)



**Trencapinyons**  
(*Loxia curvirostra*)



**Milà reial**  
(*Milvus milvus*)



**Reietó cellablanc**  
(*Regulus ignicapilla*)



**Pinsà**  
(*Fringilla coelebs*)



**Tudó**  
(*Columba palumbus*)



**Puput**  
(*Upupa epops*)



**Tord**  
(*Turdus philomelos*)



**Ferrerico**  
(*Parus major*)



**Rupit**  
(*Erithacus rubecula*)



**Passaforadí**  
(*Troglodytes troglodytes*)



**Mèrlera**  
(*Turdus merula*)



**Busqueret capnegre**  
(*Sylvia melanocephala*)

©Il·lustració: Pau Oliver; ©Fotografies: © Marc Anglada; ©Jordi Muntaner; ©Patrick Moussa.



P R O G R A M A

## EL BOSCO, RECURS DISPONIBLE

El conjunt de materials que conformen el programa  
***El bosc, recurs disponible*** el podreu trobar  
a la biblioteca virtual de la Xarxa Forestal:

<http://www.caib.es/sites/xarxaforestal/ca/publicacions-19809/>


Guia dels boscos de les Illes Balears

Col·lecció de pòsters dels boscos de les Balears

Guia dels fruits i llavors dels boscos de les Illes Balears

Guia dels ocells dels boscos de les Illes Balears

 [xarxaforestal@gmail.com](mailto:xarxaforestal@gmail.com)

 [@xarxaforestal](https://www.facebook.com/xarxaforestal)

 [@xarxaforestal](https://twitter.com/xarxaforestal)

 [xarxaforestal.org](http://www.xarxaforestal.org)





G  
O  
I  
B  
/

CONSELLERIA  
MEDI AMBIENT  
I TERRITORI



XARXA  
FORESTAL